



IR/2017
Rzecznik Prasowy
Prezydenta Miasta
Załącznik nr 4 do zarządzenia nr PM-3902/16
Marek Józefowski
Prezydenta Miasta Gliwice z dnia 19 grudnia 2016 r.
01 MAR 2017

**BUDŻET OBYWATELSKI -
WNIOSEK NA REALIZACJĘ ZADANIA JEDNOROCZNEGO**
(Uwaga! Termin składania wniosków upływa 24 lutego 2017 r.)

1. Wnioskodawca*

Nazwa organu	
Imię i nazwisko	Paweł Wróblewski
Adres zamieszkania	
Rok urodzenia	
Funkcja (dot. tylko radnych/członków Rad Osiedli)	Radny Rady Miasta

*Wnioskodawcy będący radnymi Rady Miasta Gliwice, Rad Osiedli, Młodzieżowej Rady Miasta Gliwice podają tylko imię, nazwisko i funkcję (np. radny Rady Miasta, członek Rady Osiedla, radny Młodzieżowej Rady Miasta). Jeżeli wniosek składa organ (np. Rada Osiedla) należy w tabeli wypełnić pole „Nazwa organu”, i dodatkowo w polu „Imię i nazwisko” wpisać dane osoby reprezentującej organ.

Dane wnioskodawcy do szybkiego kontaktu w procedurze weryfikacji wniosków

Numer telefonu i/lub adres e-mail	
-----------------------------------	--

Uwagi do wnioskodawców:

1. Dane osobowe (za wyjątkiem imion i nazwisk wnioskodawców składających wnioski w ramach pełnionych funkcji publicznych oraz osób, które wyraziły na to zgodę) nie będą udostępniane w trybie ustawy o dostępie do informacji publicznej.
2. Administratorem danych osobowych jest Prezydent Miasta Gliwice. Każdemu przysługuje prawo wglądu w jego dane, a podanie ich jest dobrowolne, jednak niezbędne w procesie weryfikacji uprawnienia do złożenia wniosku.
3. Brak którejkolwiek z powyższych danych będzie skutkowało odrzuceniem wniosku z przyczyn formalnych.
4. Wnioskodawca, którego wniosek zostanie zaopiniowany pozytywnie wyraża zgodę na przekazanie danych kontaktowych (imienia i nazwiska, numeru telefonu oraz adresu e-mail) Radzie Osiedla, którego wniosek dotyczy w celu umożliwienia włączenia wnioskodawcy do kampanii informacyjnej skierowanej do mieszkańców).

2. Nazwa osiedla, na terenie którego ma być realizowane zadanie

BOJKÓW

Uwagi do wnioskodawców:

Każdemu z osiedli przyznana została kwota, która może zostać rozdysponowana w procedurze budżetu obywatelskiego. Nie przewidziano odrębnej puli na zadania międzyosiedlowe czy ogólnomiejskie. Pod pojęciem „osiedle” należy rozumieć jednostkę pomocniczą miasta Gliwice utworzoną na mocy uchwały Rady Miasta (a nie nazwy zwyczajowe) – mapa osiedli jest dostępna na stronie internetowej, pod adresem http://bip.gliwice.eu/samorząd/rady_osiedli - wybierając konkretne osiedle można dotrzeć do szczegółowych informacji, w tym spisu ulic objętych granicami danego osiedla.

3. Nazwa spółdzielni lub wspólnoty mieszkaniowej, na terenie której ma być realizowane zadanie (wypełnić w przypadku, gdy zadanie ma być realizowane na terenie należącym do spółdzielni lub wspólnoty mieszkaniowej)

--

4. Proponowana nazwa zadania

RYNEK W BOJKOWIE

Uwagi do wnioskodawców: nazwa zadania może ulec modyfikacji/doprecyzowaniu na etapie sporządzania osiedlowych list zadań, jeżeli w ocenie wydziałów/jednostek weryfikujących będzie to uzasadnione względami informacyjnymi.

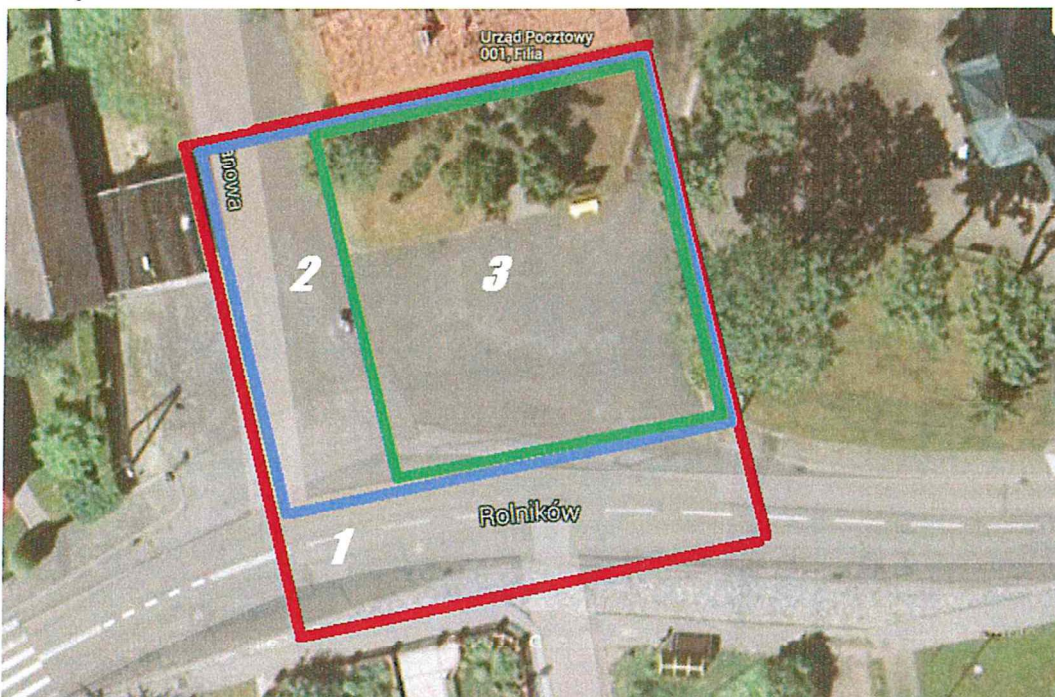
5. Opis przedsięwzięć wchodzących w skład zadania (w tym należy doprecyzować miejsce, w którym zadanie ma być realizowane)

Zmiana nawierzchni, aby nadać centrum dzielnicy indywidualnego charakteru, który nawiązywałby do historii tego miejsca – najlepszym rozwiązaniem byłaby kostka brukowa na całości lub części placu opcjonalnie ze względów kwotowych może to być nawierzchnia asfaltowa lub mieszana. Postawienie kilku ławek i stojaka rowerowego. Wymalowanie linii wyznaczającej miejsca parkingowe dla klientów Poczty na ul. Łanowej.

Projekt może być realizowany w trzech wersjach (w zależności od możliwości finansowych):

- 1) Największy obszar – kwadrat między budynkiem Poczty, a przystankiem autobusowym, wraz z fragmentem ul. Rolników i Łanowej. Takie rozwiązanie wiązałoby się z położeniem kostki/nowego asfaltu również na fragmentach tych ulic co może pozytywnie wpłynąć na ograniczenie prędkości w tym rejonie. Obszar przedstawiono jako kwadrat 1 (czerwony) na rysunku stanowiącym załącznik do wniosku.
- 2) Obszar mniejszy - nie obejmujący ul. Rolników (Kwadrat 2 - niebieski).
- 3) Obszar najmniejszy- bez ul. Rolników i Łanowej (Kwadrat 3 - zielony).

Nawierzchnia na całości mogłaby być lekko podniesiona co stanowiłoby naturalny próg zwalniający zapewniający bezpieczeństwo dla dzieci, które przechodzą w tym miejscu do szkoły. Niniejszy wniosek może zostać podzielony – z uwagi na ograniczenie kwotowe dopuszcza się jego częściową realizację po wcześniejszym uzgodnieniu zakresu z właściwą jednostką zgodnie z par. 19 załącznika 2 do Zarządzenia 3902/16.



Uwagi do wnioskodawców:

1. Do głosowania mogą zostać skierowane wyłącznie zadania, które w całości mieszczą się w kompetencjach Prezydenta Miasta (np. nie można skutecznie zawioskować o realizację inwestycji lub remontu na terenie nie będącym własnością/w zarządzie miasta Gliwice, za wyjątkiem terenów należących do spółdzielni i wspólnot mieszkaniowych).
2. Do głosowania mogą zostać skierowane wyłącznie zadania, które można w całości zrealizować w jednym roku budżetowym (np. nie można w ramach budżetu obywatelskiego sfinansować realizacji projektu dla zadania inwestycyjnego, jeżeli całości inwestycji nie można przeprowadzić w roku budżetowym).
3. Do głosowania mogą zostać skierowane wyłącznie zadania, których wartość szacunkowa nie przekracza kwoty przeznaczonej dla danego osiedla. Wartość szacunkową ustalają wydziały Urzędu/miejskie jednostki organizacyjne na etapie weryfikacji wniosków. Żeby zmniejszyć ryzyko odrzucenia wniosku ze względu na wartość przedsięwzięcia sprawdź przed sporządzeniem wniosku wysokość kwoty przeznaczonej dla Twojego osiedla na stronie internetowej www.gliwice.eu pod hasłem „GLIWICKI BUDŻET OBYWATELSKI”. Pod tym samym adresem znajdziesz również informacje o zadaniach zrealizowanych we wcześniejszych latach - pomogą Ci ocenić czy Twój pomysł może zmieścić się w kwocie przeznaczonej dla danego osiedla. Możesz też po prostu zapytać o szacunkową cenę przedsięwzięcia w firmie, która wykonuje takie zlecenia.

6. Krótkie uzasadnienie potrzeby realizacji zadania

Plac przy Poczcie i Kościele jest położony w centralnej części Bojkowa. Aktualnie jego nawierzchnia jest dziurawa i nieestetyczna. W pobliżu znajduje się Szkoła Podstawowa nr 8, Dom Kultury, Boisko Piłkarskie oraz Park. Jako radny wielokrotnie wnioskowałem o jego przebudowę. Na placu są ustanowione dwa przystanki autobusowe, w bezpośrednim sąsiedztwie przybiega szlak rowerowy (od lotniska). Istnieje problem z zastawianiem wjazdu i wejścia do budynku przy ul. Łanowej 2 – służby miejskie również zwracają uwagę na konieczność załatwienia kwestii stawiania samochodów w tym miejscu.

Dla klientów Poczty można wymalować parking wzdłuż ul. Łanowej przy budynku Poczty (w tym miejscu ulica jest szeroka). Na ulicy Rolników funkcjonuje sprawna kanalizacja deszczowa oraz są zakończone prace ziemne związane z budową kanalizacji, toteż nie powinno być przeszkód infrastrukturalnych. Wybrukowanie fragmentu ul. Rolników oraz być może podniesienie w tym miejscu poziomu nawierzchni, przyczyniłoby się do ograniczenia prędkości w tym miejscu - to rozwiązałyby problem dotyczący bezpieczeństwa przechodzących tamtędy dzieci, udających się do szkoły. Skwer przy poczcie ma być wizytówką Bojkowa oraz miejscem, które docelowo będzie pełniło funkcję wypoczynkowo - rekreacyjną. Należy wziąć pod uwagę, iż pod aktualną nawierzchnią placu znajduje się kostka brukowa, którą można odzyskać lub rozliczyć celem obniżenia kosztów.

Ponadto warto dodać, iż plac znajduje się w ładnym otoczeniu – budynek poczty jest świeżo po remoncie, przystanki są odnowione (jeden wybrukowany).

7. Lista poparcia wniosku (jeżeli dotyczy – w załączeniu)

TAK NIE NIE DOTYCZY

8. Oświadczenie właściciela/zarządcy terenu o udostępnieniu terenu oraz przejściu odpowiedzialności i ponoszeniu kosztów za bieżące utrzymanie obiektu w przypadku jego wykonania, jeżeli zadanie zlokalizowane jest na terenie spółdzielni lub wspólnoty mieszkaniowej (jeżeli dotyczy – w załączeniu) .¹

TAK NIE NIE DOTYCZY

Oświadczenie jest wymagane w przypadku realizacji zadania na nieruchomości gruntowej będącej własnością lub w użytkowaniu wieczystym spółdzielni mieszkaniowych albo wspólnot mieszkaniowych. W przypadku wspólnot mieszkaniowych, w których liczba lokali wyodrębnionych i lokali niewyodrębnionych, należących do dotychczasowego właściciela, nie jest większa niż siedem, wymagana jest uchwała właścicieli lokali. W przypadku wspólnot mieszkaniowych, w których liczba lokali wyodrębnionych i lokali niewyodrębnionych, należących do dotychczasowego właściciela, jest większa niż siedem, wymagana jest uchwała właścicieli lokali i pełnomocnictwo dla zarządu składającego oświadczenie.