

Urząd Miasta Gliwice  
Sekretariat Burmistrza  
Miasta Gliwice

data wpływu: 27. 02. 2017

UM-.....

→ IR

Rzecznik Prasowy  
Prezydenta Miasta

Marek Jacek Białas

Załącznik nr 4 do zarządzenia nr PM-3902/16

Prezydenta Miasta Gliwice z dnia 19 grudnia 2016 r.

01 MAR 2017

**BUDŻET OBYWATELSKI -  
WNIOSEK NA REALIZACJĘ ZADANIA JEDNOROCZNEGO**  
(Uwaga! Termin składania wniosków upływa 24 lutego 2017 r.)

321

**1. Wnioskodawca\***

Nazwa organu	
Imię i nazwisko	JAN MIKOŁAJCZAK
Adres zamieszkania	NIE DOTYCZY
Rok urodzenia	NIE DOTYCZY
Funkcja (dot. tylko radnych/członków Rad Osiedli)	Członek Rady Osiedla Baildona

\*Wnioskodawcy będący radnymi Rady Miasta Gliwice, Rad Osiedli, Młodzieżowej Rady Miasta Gliwice podają tylko imię, nazwisko i funkcję (np. radny Rady Miasta, członek Rady Osiedla, radny Młodzieżowej Rady Miasta). Jeżeli wniosek składa organ (np. Rada Osiedla) należy w tabeli wypełnić pole „Nazwa organu”, i dodatkowo w polu „Imię i nazwisko” wpisać dane osoby reprezentującej organ.

**Dane wnioskodawcy do szybkiego kontaktu w procedurze weryfikacji wniosków**

Numer telefonu i/lub adres e-mail	
-----------------------------------	--

**Uwagi do wnioskodawców:**

1. Dane osobowe (za wyjątkiem imion i nazwisk wnioskodawców składających wnioski w ramach pełnionych funkcji publicznych oraz osób, które wyraziły na to zgodę) nie będą udostępniane w trybie ustawy o dostępie do informacji publicznej.
2. Administratorem danych osobowych jest Prezydent Miasta Gliwice. Każdemu przysługuje prawo wglądu w jego dane, a podanie ich jest dobrowolne, jednak niezbędne w procesie weryfikacji uprawnienia do złożenia wniosku.
3. Brak którejkolwiek z powyższych danych będzie skutkowało odrzuceniem wniosku z przyczyn formalnych.
4. Wnioskodawca, którego wniosek zostanie zaopiniowany pozytywnie wyraża zgodę na przekazanie danych kontaktowych (imienia i nazwiska, numeru telefonu oraz adresu e-mail) Radzie Osiedla, którego wniosek dotyczy w celu umożliwienia włączenia wnioskodawcy do kampanii informacyjnej skierowanej do mieszkańców).

**2. Nazwa osiedla, na terenie którego ma być realizowane zadanie**

BAILDONA

**Uwagi do wnioskodawców:**

Każdemu z osiedli przyznana została kwota, która może zostać rozdysponowana w procedurze budżetu obywatelskiego. Nie przewidziano odrębnej puli na zadania międzyosiedlowe czy ogólnomiejskie. Pod pojęciem „osiedle” należy rozumieć jednostkę pomocniczą miasta Gliwice utworzoną na mocy uchwały Rady Miasta (a nie nazwy zwyczajowe) – mapa osiedli jest dostępna na stronie internetowej, pod adresem [http://bip.gliwice.eu/samorzad/rady\\_osiedli](http://bip.gliwice.eu/samorzad/rady_osiedli) - wybierając konkretne osiedle można dotrzeć do szczegółowych informacji, w tym spisu ulic objętych granicami danego osiedla.

**3. Nazwa spółdzielni lub wspólnoty mieszkaniowej, na terenie której ma być realizowane zadanie** (wypełnić w przypadku, gdy zadanie ma być realizowane na terenie należącym do spółdzielni lub wspólnoty mieszkaniowej)

NIE DOTYCZY

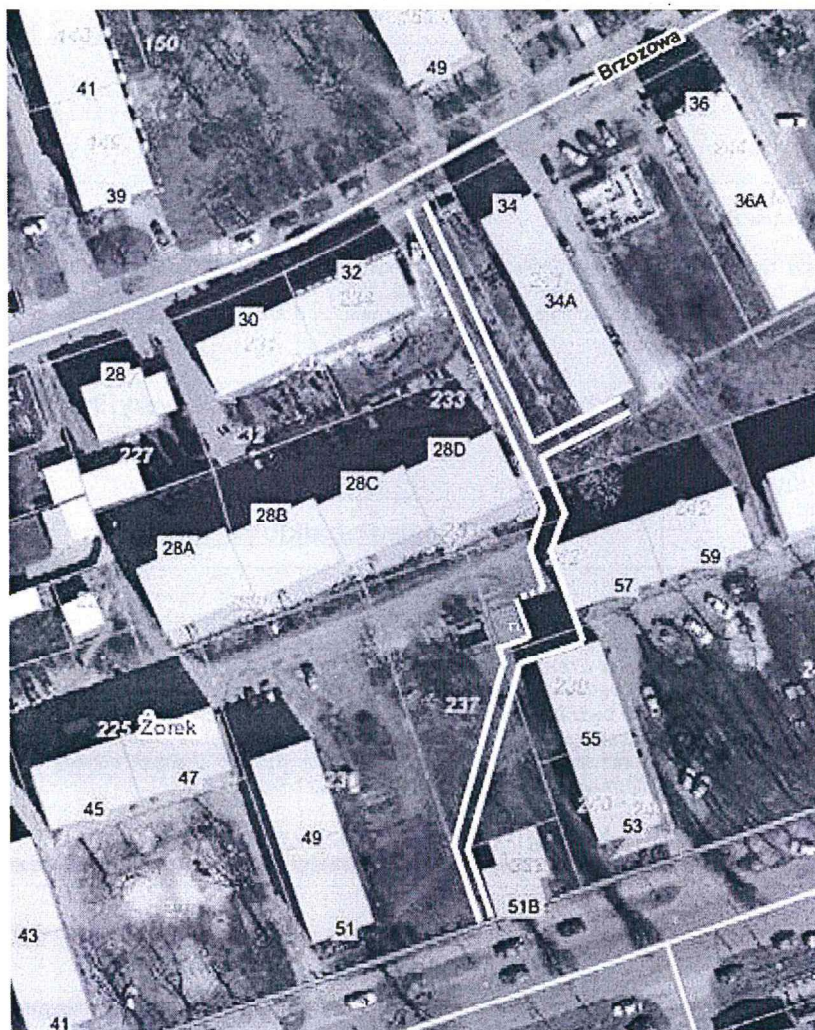
#### 4. Proponowana nazwa zadania

**Budowa ( remont ) chodnika – łącznik ul. Brzozowa – Chorzowska**

*Uwagi do wnioskodawców: nazwa zadania może ulec modyfikacji/doprecyzowaniu na etapie sporządzania osiedlowych list zadań, jeżeli w ocenie wydziałów/jednostek weryfikujących będzie to uzasadnione względami informacyjnymi.*

#### 5. Opis przedsięwzięć wchodzących w skład zadania (w tym należy doprecyzować miejsce, w którym zadanie ma być realizowane)

Wybrukowanie chodnika przebiegającego od ul. Brzozowa do ul. Chorzowska przy budynku Brzozowa 28 ( A,B,C,D ) wzdłuż budynku nr 34, 57, 55 do sklepu „Żabka” wraz z wybrukowaniem miejsca przed małym parkingiem oraz miejsca dojazdu do koszy na śmieci za budynkiem. Prace powinny zawierać zerwanie wierzchniej warstwy (żużlu) oraz starych krawężników i wyłożenie kostki brukowej.



**Uwaga!**

Wnioskodawca zastrzega sobie aby w przypadku przekroczenia wyceny wniosku kwoty przeznaczonej na realizację zadań na terenie Osiedla Baildona (określonej przez Prezydenta w ramach Budżetu Obywatelskiego) pominąć realizację części wskazanych przedsięwzięć po konsultacji z wnioskodawcą (przykładowo ograniczając zakres prac od ul. Brzozowej do końca budynku 28 ( A,B,C,D) czyli gruntu należącego do miasta).

Wnioskodawca zastrzega sobie aby w przypadku stwierdzenia brak możliwości realizacji jednego z powyższych punktów zadania, jednostka organizacyjna miasta rozpatrująca wniosek pominęła ten fragment wniosku rozpatrując pozostałe możliwe do realizacji oraz zaproponowała do konsultacji z wnioskodawcą inne rozwiązania.

**Uwagi do wnioskodawców:**

1. Do głosowania mogą zostać skierowane wyłącznie zadania, które w całości mieszczą się w kompetencjach Prezydenta Miasta (np. nie można skutecznie zawnioskować o realizację inwestycji lub remontu na terenie nie będącym własnością/w zarządzie miasta Gliwice, za wyjątkiem terenów należących do spółdzielni i wspólnot mieszkaniowych).
2. Do głosowania mogą zostać skierowane wyłącznie zadania, które można w całości zrealizować w jednym roku budżetowym (np. nie można w ramach budżetu obywatelskiego sfinansować realizacji projektu dla zadania inwestycyjnego, jeżeli całości inwestycji nie można przeprowadzić w roku budżetowym).
3. Do głosowania mogą zostać skierowane wyłącznie zadania, których wartość szacunkowa nie przekracza kwoty przeznaczonej dla danego osiedla. Wartość szacunkową ustalają wydziały Urzędu/miejskie jednostki organizacyjne na etapie weryfikacji wniosków. Żeby zmniejszyć ryzyko odrzucenia wniosku ze względu na wartość przedsięwzięcia sprawdź przed sporządzeniem wniosku wysokość kwoty przeznaczonej dla Twojego osiedla na stronie internetowej [www.gliwice.eu](http://www.gliwice.eu) pod hasłem „GLIWICKI BUDŻET OBYWATELSKI”. Pod tym samym adresem znajdziesz również informacje o zadaniach zrealizowanych we wcześniejszych latach - pomogą Ci ocenić czy Twój pomysł może zmieścić się w kwocie przeznaczonej dla danego osiedla. Możesz też po prostu zapytać o szacunkową cenę przedsięwzięcia w firmie, która wykonuje takie zlecenia.

**6. Krótkie uzasadnienie potrzeby realizacji zadania**

Remont chodnika jest konieczny ponieważ przechodzą tą drogą dziennie duże ilości osób kierując się do przystanku KZK GOP, kościoła lub przechodząc na ul. Chorzowską, na dzień dzisiejszy „chodnik” jest w opłakanym stanie od 40 lat nikt go nie remontował, w czasie deszczu zamienia się w błoto nie do pokonania a w czasie słonecznym można się potknąć o licznie wystające kamienie, ponadto bardzo się „kurzy” gdyż kierowcy zrobili sobie dziki przejazd ograniczony wkopaniem słupka .



**7. Lista poparcia wniosku (jeżeli dotyczy – w załączeniu)**

TAK     NIE     NIE DOTYCZY

**8. Oświadczenie właściciela/zarządcy terenu o udostępnieniu terenu oraz przejęciu odpowiedzialności i ponoszeniu kosztów za bieżące utrzymanie obiektu w przypadku jego wykonania, jeżeli zadanie zlokalizowane jest na terenie spółdzielni lub wspólnoty mieszkaniowej (jeżeli dotyczy – w załączeniu) .<sup>1</sup>**

TAK     NIE     NIE DOTYCZY

<sup>1</sup> Oświadczenie jest wymagane w przypadku realizacji zadania na nieruchomości gruntowej będącej własnością lub w użytkowaniu wieczystym spółdzielni mieszkaniowych albo wspólnot mieszkaniowych. W przypadku wspólnot mieszkaniowych, w których liczba lokali wyodrębnionych i lokali niewyodrębnionych, należących do dotychczasowego właściciela, nie jest większa niż siedem, wymagana jest uchwała właścicieli lokali. W przypadku wspólnot mieszkaniowych, w których liczba lokali wyodrębnionych i lokali niewyodrębnionych, należących do dotychczasowego właściciela, jest większa niż siedem, wymagana jest uchwała właścicieli lokali i pełnomocnictwo dla zarządu składającego oświadczenie.