

URZĄD MIEJSKI - GLIWICE
 Biuro Podawcze
 Kontakt: osobisty
 Data wplywu **25-01-2018**
 Liczba zat. **0**
 UM.167139.2018

Urząd Miasta Gliwice
 Sekretariat Rady Miejskiej i Rady Osiedli
 data wplywu **25.01.2018**
 JM.....

78 → Pu
 Załącznik nr 4 do zarządzenia nr 5537/17
 Prezydenta Miasta Gliwice z dnia 19 grudnia 2017 r.
 Marek Jarzębowski

25 STY 2018

**BUDŻET OBYWATELSKI -
 WNIOSEK NA REALIZACJĘ ZADANIA JEDNOROCZNEGO**
 (Uwaga! Termin składania wniosków upływa 26 stycznia 2018 r.)

1. Wnioskodawca*

Nazwa organu / Nazwa organizacji pozarządowej i numer w Krajowym Rejestrze Sądowym lub innej ewidencji	n/d
Imię i nazwisko / w przypadku organu i organizacji pozarządowej osoby lub osób uprawnionych do reprezentacji	Dominik Dragon
Adres zamieszkania / w przypadku organizacji pozarządowej adres siedziby i adres do korespondencji	n/d
Rok urodzenia**	n/d
Funkcja (dot. tylko radnych/członków Rad Osiedli, organizacji pozarządowych)	Radny Rady Miasta Gliwice

* Wnioskodawcy będący radnymi Rady Miasta Gliwice, Rad Osiedli, Młodzieżowej Rady Miasta Gliwice podają tylko imię, nazwisko i funkcję (np. radny Rady Miasta, członek Rady Osiedla, radny Młodzieżowej Rady Miasta). Jeżeli wniosek składa organ (np. Rada Osiedla) należy w tabeli wypełnić pole „Nazwa organu” i dodatkowo w polu „Imię i nazwisko” wpisać dane osoby reprezentującej organ.

** Nie wypełniają: organizacje pozarządowe i radni.

Dane wnioskodawcy do szybkiego kontaktu w procedurze weryfikacji wniosków

Numer telefonu i/lub adres e-mail	
-----------------------------------	--

Uwagi do wnioskodawców:

1. Dane osobowe (za wyjątkiem imion i nazwisk wnioskodawców składających wnioski w ramach pełnionych funkcji publicznych oraz osób, które wyraziły na to zgodę) nie będą udostępniane w trybie ustawy o dostępie do informacji publicznej.
2. Administratorem danych osobowych jest Prezydent Miasta Gliwice. Każdemu przysługuje prawo wglądu w jego dane, a podanie ich jest dobrowolne, jednak niezbędne w procesie weryfikacji uprawnienia do złożenia wniosku.
3. Brak którejkolwiek z powyższych danych będzie skutkowało odrzuceniem wniosku z przyczyn formalnych.

2. Nazwa osiedla, na terenie którego ma być realizowane zadanie

Sikornik

Uwagi do wnioskodawców:

Każdemu z osiedli przyznana została kwota, która może zostać rozdysponowana w procedurze budżetu obywatelskiego. Nie przewidziano odrębnej puli na zadania międzyosiedlowe czy ogólnomiejskie. Pod pojęciem „osiedle” należy rozumieć jednostkę pomocniczą miasta Gliwice utworzoną na mocy uchwały Rady Miasta (a nie nazwy zwyczajowe) – mapa osiedli jest dostępna na stronie internetowej, pod adresem http://bip.gliwice.eu/samorząd/rady_osiedli - wybierając konkretne osiedle można dotrzeć do szczegółowych informacji, w tym spisu ulic objętych granicami danego osiedla.

3. Nazwa spółdzielni lub wspólnoty mieszkaniowej, na terenie której ma być realizowane zadanie (wypełnić w przypadku, gdy zadanie ma być realizowane na terenie należącym do spółdzielni lub wspólnoty mieszkaniowej)

n/d

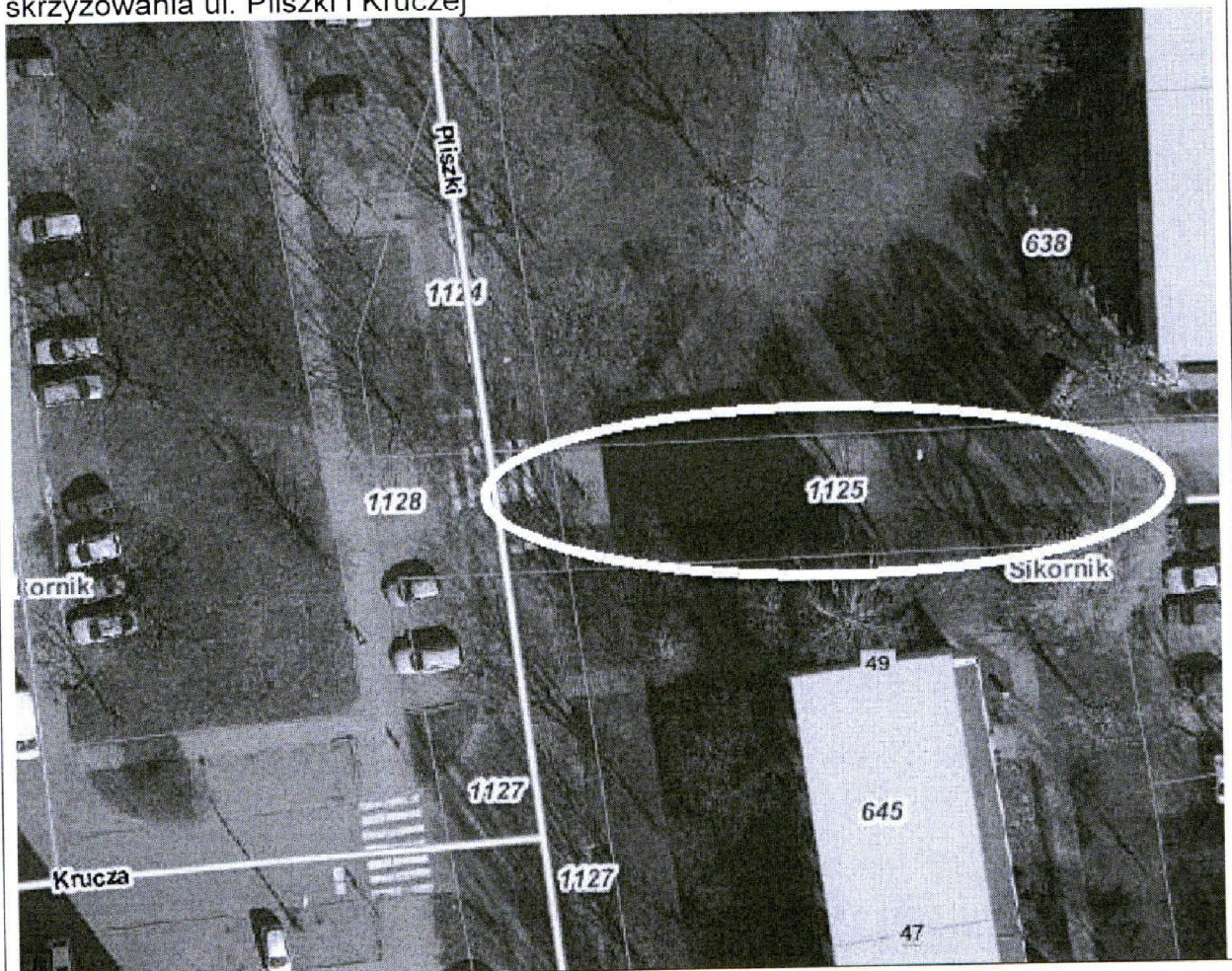
4. Proponowana nazwa zadania

Rozbudowa systemu wypożyczalni rowerów poprzez ustawienie stacji na 10 rowerów przy drodze rowerowej pomiędzy ul. Kormoranów a okolicą skrzyżowania ul. Pliszki i Kruczej

Uwagi do wnioskodawców: nazwa zadania może ulec modyfikacji/doprecyzowaniu na etapie sporządzania osiedlowych list zadań, jeżeli w ocenie wydziałów/jednostek weryfikujących będzie to uzasadnione względami informacyjnymi.

5. Opis zadania (w tym należy doprecyzować miejsce, w którym zadanie ma być realizowane). Jeden wniosek może dotyczyć tylko jednego – spójnego merytorycznie – zadania.

Zadanie ma polegać na rozbudowie miejskiej wypożyczalni rowerów poprzez ustawienie dodatkowej stacji na 10 rowerów pomiędzy ul. Kormoranów a okolicą skrzyżowania ul. Pliszki i Kruczej



Uwagi do wnioskodawców:

1. Do głosowania mogą zostać skierowane wyłącznie zadania, które w całości mieszczą się w kompetencjach Prezydenta Miasta (np. nie można skutecznie zawnieść o realizację inwestycji lub remontu na terenie nie będącym własnością/w zarządzie miasta Gliwice, za wyjątkiem terenów należących do spółdzielni i wspólnot mieszkaniowych).
2. Do głosowania mogą zostać skierowane wyłącznie zadania, które są dostępne dla otwartego grona mieszkańców i można je w całości zrealizować w jednym roku budżetowym (np. nie można w ramach budżetu obywatelskiego sfinansować realizacji projektu dla zadania inwestycyjnego, jeżeli całości inwestycji nie można przeprowadzić w roku budżetowym).

3. Do głosowania mogą zostać skierowane wyłącznie zadania, których wartość szacunkowa nie przekracza kwoty przeznaczonej dla danego osiedla. Wartość szacunkową ustalają wydziały Urzędu/miejskie jednostki organizacyjne na etapie weryfikacji wniosków. Żeby zmniejszyć ryzyko odrzucenia wniosku ze względu na wartość przedsięwzięcia sprawdź przed sporządzeniem wniosku wysokość kwoty przeznaczonej dla Twojego osiedla na stronie internetowej www.gliwice.eu pod hasłem „GLIWICKI BUDŻET OBYWATELSKI”. Pod tym samym adresem znajdziesz również informacje o zadaniach zrealizowanych we wcześniejszych latach - pomogą Ci ocenić czy Twój pomysł może zmieścić się w kwocie przeznaczonej dla danego osiedla. Możesz też po prostu zapytać o szacunkową cenę przedsięwzięcia w firmie, która wykonuje takie zlecenia.

6. Uzasadnienie potrzeby realizacji zadania – należy wskazać jaki długotrwały efekt przyniesie realizacja zadania dla mieszkańców osiedla, w szczególności jak wpłynie na poprawę jakości życia w osiedlu

Ustawienie dodatkowej stacji przyczyni się do większej efektywności całego systemu, zwiększy liczbę wypożyczeń, ograniczy liczbę samochodów na ulicach Gliwic, poprawi zdrowie mieszkańców i podniesie proekologiczny wizerunek miasta.