

URZĄD MIEJSKI - GLIWICE  
Biuro Podawcze

Kontakt osobisty  
Data wplywu **26-01-2018**

Liczba zat. 1  
**UM.176758.2018**

26. 01. 2018

177

→ MZUK

Załącznik nr 4 do zarządzenia nr 5337/177  
Prezydenta Miasta Gliwice z dnia 19 grudnia 2017 r.  
Marek Jarzebski

30 STY 2018

**BUDŻET OBYWATELSKI -  
WNIOSEK NA REALIZACJĘ ZADANIA JEDNOROCZNEGO**  
(Uwaga! Termin składania wniosków upływa 26 stycznia 2018 r.)

**1. Wnioskodawca\***

Nazwa organu / Nazwa organizacji pozarządowej i numer w Krajowym Rejestrze Sądowym lub innej ewidencji	
Imię i nazwisko / w przypadku organu i organizacji pozarządowej osoby lub osób uprawnionych do reprezentacji	
Adres zamieszkania / w przypadku organizacji pozarządowej adres siedziby i adres do korespondencji	
Rok urodzenia**	
Funkcja (dot. tylko radnych/członków Rad Osiedli, organizacji pozarządowych)	

\* Wnioskodawcy będący radnymi Rady Miasta Gliwice, Rad Osiedli, Młodzieżowej Rady Miasta Gliwice podają tylko imię, nazwisko i funkcję (np. radny Rady Miasta, członek Rady Osiedla, radny Młodzieżowej Rady Miasta). Jeżeli wniosek składa organ (np. Rada Osiedla) należy w tabeli wypełnić pole „Nazwa organu” i dodatkowo w polu „Imię i nazwisko” wpisać dane osoby reprezentującej organ.

\*\* Nie wypełniają: organizacje pozarządowe i radni.

**Dane wnioskodawcy do szybkiego kontaktu w procedurze weryfikacji wniosków**

Numer telefonu i/lub adres e-mail	
-----------------------------------	--

**Uwagi do wnioskodawców:**

1. Dane osobowe (za wyjątkiem imion i nazwisk wnioskodawców składających wnioski w ramach pełnionych funkcji publicznych oraz osób, które wyraziły na to zgodę) nie będą udostępniane w trybie ustawy o dostępie do informacji publicznej.
2. Administratorem danych osobowych jest Prezydent Miasta Gliwice. Każdemu przysługuje prawo wglądu w jego dane, a podanie ich jest dobrowolne, jednak niezbędne w procesie weryfikacji uprawnienia do złożenia wniosku.
3. Brak którejkolwiek z powyższych danych będzie skutkowało odrzuceniem wniosku z przyczyn formalnych.

**2. Nazwa osiedla, na terenie którego ma być realizowane zadanie**

**TRYNEK**

**Uwagi do wnioskodawców:**

Każdemu z osiedli przyznana została kwota, która może zostać rozdysponowana w procedurze budżetu obywatelskiego. Nie przewidziano odrębnej puli na zadania międzysiedlowe czy ogólnomiejskie. **Pod pojęciem „osiedle” należy rozumieć jednostkę pomocniczą miasta Gliwice utworzoną na mocy uchwały Rady Miasta (a nie nazwy zwyczajowej) – mapa osiedli jest dostępna na stronie internetowej, pod adresem [http://bip.gliwice.eu/samorząd/rady\\_osiedli](http://bip.gliwice.eu/samorząd/rady_osiedli) - wybierając konkretne osiedle można dotrzeć do szczegółowych informacji, w tym spisu ulic objętych granicami danego osiedla.**

3. Nazwa spółdzielni lub wspólnoty mieszkaniowej, na terenie której ma być realizowane zadanie (wypełnić w przypadku, gdy zadanie ma być realizowane na terenie należącym do spółdzielni lub wspólnoty mieszkaniowej)

Nie dotyczy.

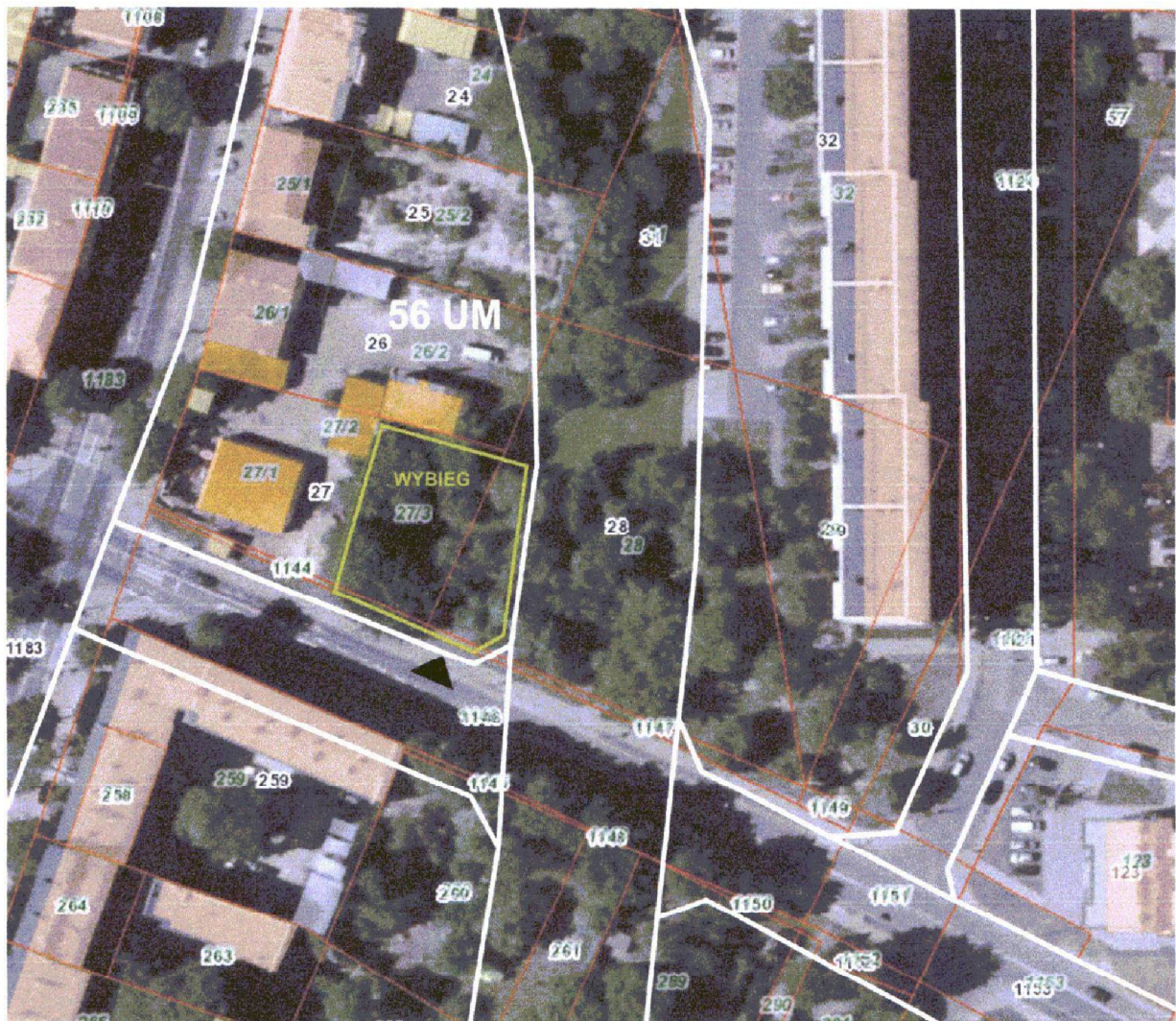
4. Proponowana nazwa zadania

Budowa wybiegu dla psów na osiedlu Trynek.

*Uwagi do wnioskodawców: nazwa zadania może ulec modyfikacji/doprecyzowaniu na etapie sporządzania osiedlowych list zadań, jeżeli w ocenie wydziałów/jednostek weryfikujących będzie to uzasadnione względami informacyjnymi.*

5. Opis zadania (w tym należy doprecyzować miejsce, w którym zadanie ma być realizowane). Jeden wniosek może dotyczyć tylko jednego – spójnego merytorycznie – zadania.

Wniosek obejmuje budowę wybiegu dla psów na osiedlu Trynek przy ulicy Kochanowskiego na działce nr 27/3 oraz częściowo nr 28 zgodnie z załączonym szkicem sytuacyjnym.



Działka nr 27/3 oraz nr 28 obręb Trynek stanowi własność gminy Gliwice.

Obszar objęty jest Miejscowym Planem Zagospodarowania Przestrzennego dla terenu położonego w centralnej części miasta, obejmującego Centrum i Śródmieście Miasta, tzw. centralne tereny miasta – symbol planu 56UM. Przeznaczeniem uzupełniającym terenu są obszary zieleni urządzonej.

Wybieg dla psów będzie stanowić teren zieleni urządzonej służący rekreacji mieszkańców posiadających psy.

W związku z powyższym inwestycja jest zgodna z zapisami planu.



Zdjęcie planowanej lokalizacji wybiegu.

W ramach realizacji inwestycji wnioskuje się o:

- ogrodzenie terenu wybiegu o powierzchni ok. 900 m<sup>2</sup> (wysokość ogrodzenia min. 120cm),
- wykonanie śluzy wejściowej wyposażonej w bramę z samodomykaczem,
- wykonanie utwardzenia w strefie wejściowej,
- wykonanie psiej piaskownicy,
- wyposażenie wybiegu w 3 urządzenia zabawowe dla psów tj. np. pochylnia prosta, talerzyki, płotki duże i małe,
- wyposażenie wybiegu w kosz na psie odchody wraz z dystrybutorem woreczków,
- wyposażenie wybiegu w 2 ławki przewidziane dla osób starszych i niepełnosprawnych,
- wyposażenie wybiegu w 1 kosz na śmieci,
- ustawienie tablicy informacyjnej wraz z regulaminem.

**Uwagi do wnioskodawców:**

1. Do głosowania mogą zostać skierowane wyłącznie zadania, które w całości mieszczą się w kompetencjach Prezydenta Miasta (np. nie można skutecznie zawnieść o realizację inwestycji lub remontu na terenie nie będącym własnością/w zarządzie miasta Gliwice, za wyjątkiem terenów należących do spółdzielni i wspólnot mieszkaniowych).

2. Do głosowania mogą zostać skierowane wyłącznie zadania, które są dostępne dla otwartego grona mieszkańców i można je w całości zrealizować w jednym roku budżetowym (np. nie można w ramach budżetu obywatelskiego sfinansować realizacji projektu dla zadania inwestycyjnego, jeżeli całości inwestycji nie można przeprowadzić w roku budżetowym).
3. Do głosowania mogą zostać skierowane wyłącznie zadania, których wartość szacunkowa nie przekracza kwoty przeznaczonej dla danego osiedla. Wartość szacunkową ustalają wydziały Urzędu/miejskie jednostki organizacyjne na etapie weryfikacji wniosków. Żeby zmniejszyć ryzyko odrzucenia wniosku ze względu na wartość przedsięwzięcia sprawdź przed sporządzeniem wniosku wysokość kwoty przeznaczonej dla Twojego osiedla na stronie internetowej [www.gliwice.eu](http://www.gliwice.eu) pod hasłem „GLIWICKI BUDŻET OBYWATELSKI”. Pod tym samym adresem znajdziesz również informacje o zadaniach zrealizowanych we wcześniejszych latach - pomogą Ci ocenić czy Twój pomysł może zmieścić się w kwocie przeznaczonej dla danego osiedla. Możesz też po prostu zapytać o szacunkową cenę przedsięwzięcia w firmie, która wykonuje takie zlecenia.

#### **6. Uzasadnienie potrzeby realizacji zadania – należy wskazać jaki długotrwały efekt przyniesie realizacja zadania dla mieszkańców osiedla, w szczególności jak wpłynie na poprawę jakości życia w osiedlu**

Z uwagi na bardzo duże zainteresowanie wybiegami powstałym na terenie miasta, w tym na osiedlu Trynek, mieszkańcy dostrzegają potrzebę budowy nowych wybiegów dla psów, czyli miejsc gdzie mieszkańcy mogliby umożliwić swoim psom bezpieczne załatwianie swoich potrzeb fizjologicznych. Publiczne tereny bez odpowiedniego przygotowania i wygrodzenia nie mogą pełnić roli psich wybiegów. O ilości użytkowników wybiegu na osiedlu Trynek świadczy fakt, iż jest to miejsce już prawie pozbawione trawy.

Wybrane działki pod lokalizację wybiegu nr 27/3 oraz nr 28, chociaż administracyjnie przynależą do osiedla Trynek, znajduje się w bliskim sąsiedztwie centralnych terenów miasta.

W obszarze Śródmieścia i Centrum Miasta brak jest wyznaczonych miejsc przeznaczonych do swobodnego i bezpiecznego wyprowadzania psów. Miejskie trawniki najczęściej opatrzone są tabliczką zakazu wyprowadzania psów.

Wskazana lokalizacja jest łatwo dostępna i nie koliduje z planami miasta związanymi z budową nowej drogi. Wybieg będzie oddalony od okien pomieszczeń mieszkalnych i przez co nie będzie uciążliwy dla mieszkańców.

Budowa kolejnego wybiegu poprawi komfort życia mieszkańców miasta posiadających psy, a także wpłynie pozytywnie na poczucie bezpieczeństwa osób ich nie posiadających.

Wyposażenie wybiegu w urządzenia zabawowe służyć będzie mieszkańcom, którzy chętnie spędzają czas ze swoimi pupilami i poprzez wspólną zabawę kształtują koordynację ruchową i umysłową psów.

Realizacja inwestycji przyniesie długotrwały efekt w postaci atrakcyjnego terenu dla mieszkańców miasta i ich psów.

Wybieg dla psów będzie stanowić zatem teren zieleni urządzonej służący w dłuższej perspektywie czasu rekreacji gęsto zaludnionej części miasta. Wybieg ponadto kształtować będzie pozytywne nawyki jakim są sprzątanie po zwierzętach i ich właściwa socjalizacja.