

URZĄD MIEJSKI - GLIWICE
 Biuro Podawcze

Kontakt: osobisty
 Data wpływu: 26-01-2018

Liczba zał 0
 UM.180845.2018

Urząd Miejski w Gliwicach
 Sekretariat Wydziału Inwestycji i Remontów

data wpływu: 01.02.2018

LM. 06/MS

213

→ ZON / ZGM

Załącznik nr 4 do zarządzenia nr 553/17

Prezydenta Miasta Gliwice z dnia 19 grudnia 2017 r.

Rzecznik Prasowy
 Prezydenta Miasta
 Marek Jędrzejowski

**BUDŻET OBYWATELSKI -
 WNIOSEK NA REALIZACJĘ ZADANIA JEDNOROCZNEGO**
 (Uwaga! Termin składania wniosków upływa 26 stycznia 2018 r.)

30 STY 2018

1. Wnioskodawca*

MXG → MS 02.02.2018

Nazwa organu / Nazwa organizacji pozarządowej i numer w Krajowym Rejestrze Sądowym lub innej ewidencji	
Imię i nazwisko / w przypadku organu i organizacji pozarządowej osoby lub osób uprawnionych do reprezentacji	Agata Wróblewska
Adres zamieszkania / w przypadku organizacji pozarządowej adres siedziby i adres do korespondencji	
Rok urodzenia**	
Funkcja <i>(dot. tylko radnych/członków Rad Osiedli, organizacji pozarządowych)</i>	Radna Rady Osiedla Bojków

* Wnioskodawcy będący radnymi Rady Miasta Gliwice, Rad Osiedli, Młodzieżowej Rady Miasta Gliwice podają tylko imię, nazwisko i funkcję (np. radny Rady Miasta, członek Rady Osiedla, radny Młodzieżowej Rady Miasta). Jeżeli wniosek składa organ (np. Rada Osiedla) należy w tabeli wypełnić pole „Nazwa organu” i dodatkowo w polu „Imię i nazwisko” wpisać dane osoby reprezentującej organ.

** Nie wypełniają: organizacje pozarządowe i radni.

Dane wnioskodawcy do szybkiego kontaktu w procedurze weryfikacji wniosków

Numer telefonu i/lub adres e-mail	
-----------------------------------	--

Uwagi do wnioskodawców:

1. Dane osobowe (za wyjątkiem imion i nazwisk wnioskodawców składających wnioski w ramach pełnionych funkcji publicznych oraz osób, które wyraziły na to zgodę) nie będą udostępniane w trybie ustawy o dostępie do informacji publicznej.
2. Administratorem danych osobowych jest Prezydent Miasta Gliwice. Każdemu przysługuje prawo wglądu w jego dane, a podanie ich jest dobrowolne, jednak niezbędne w procesie weryfikacji uprawnienia do złożenia wniosku.
3. Brak którejkolwiek z powyższych danych będzie skutkowało odrzuceniem wniosku z przyczyn formalnych.

2. Nazwa osiedla, na terenie którego ma być realizowane zadanie

Bojków

Uwagi do wnioskodawców:

Każdemu z osiedli przyznana została kwota, która może zostać rozdysponowana w procedurze budżetu obywatelskiego. Nie przewidziano odrębnej puli na zadania międzysiedlowe czy ogólnomiejskie. Pod pojęciem „osiedle” należy rozumieć jednostkę pomocniczą miasta Gliwice utworzoną na mocy uchwały Rady Miasta (a nie nazwy zwyczajowej) – mapa osiedli jest dostępna na stronie internetowej, pod adresem http://bip.gliwice.eu/samorząd/rady_osiedli - wybierając konkretne osiedle można dotrzeć do szczegółowych informacji, w tym spisu ulic objętych granicami danego osiedla.

3. Nazwa spółdzielni lub wspólnoty mieszkaniowej, na terenie której ma być realizowane zadanie (wypełnić w przypadku, gdy zadanie ma być realizowane na terenie należącym do spółdzielni lub wspólnoty mieszkaniowej)

4. Proponowana nazwa zadania

Plac przy poczcie - Rynek w Bojkowie

Uwagi do wnioskodawców: nazwa zadania może ulec modyfikacji/doprecyzowaniu na etapie sporządzania osiedlowych list zadań, jeżeli w ocenie wydziałów/jednostek weryfikujących będzie to uzasadnione względami informacyjnymi.

5. Opis zadania (w tym należy doprecyzować miejsce, w którym zadanie ma być realizowane). Jeden wniosek może dotyczyć tylko jednego – spójnego merytorycznie – zadania.

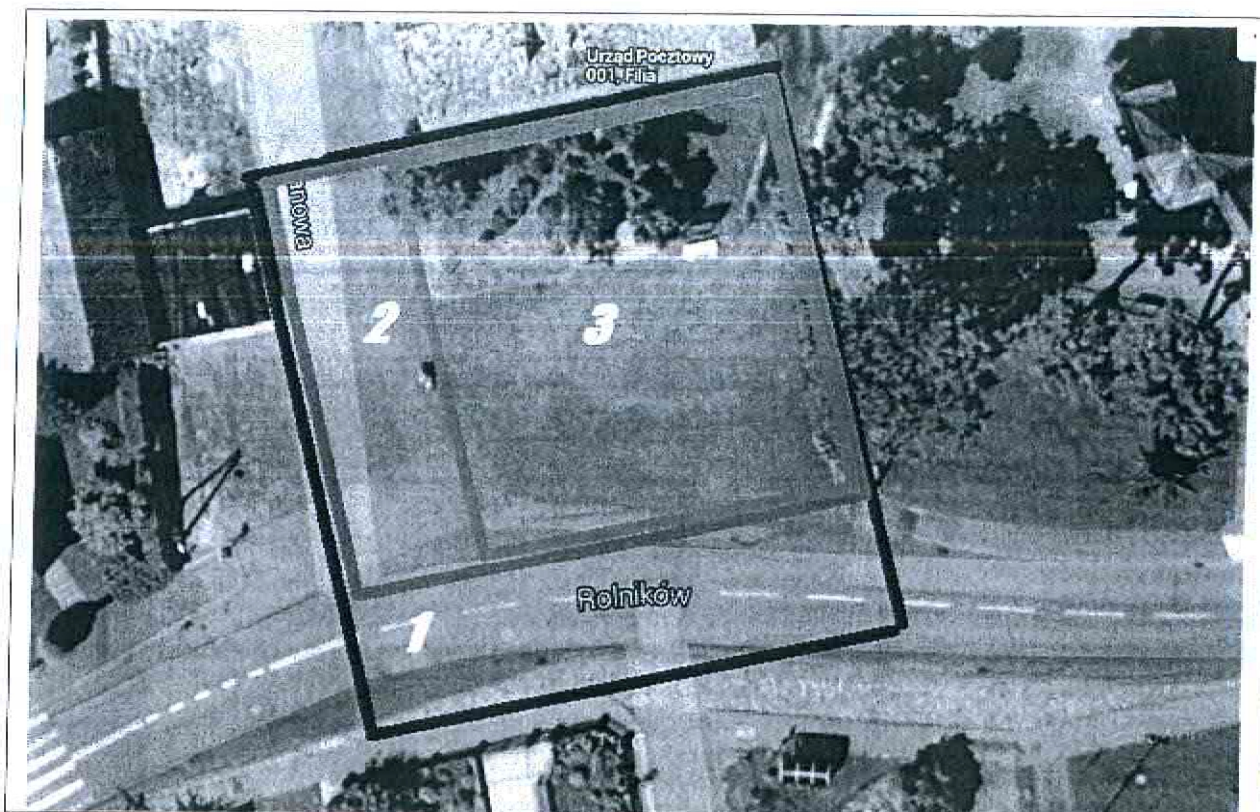
Zmiana nawierzchni, aby nadać centrum dzielnicy indywidualnego charakteru, który nawiązywałby do historii tego miejsca – najlepszym rozwiązaniem byłaby kostka brukowa na całości lub części placu opcjonalnie ze względów kwotowych może to być nawierzchnia asfaltowa lub mieszana. postawienie kilku ławek. Postawienie stojaka rowerowego. Wymalowanie linii wyznaczającej miejsca parkingowe dla klientów Poczty na ul. Łanowej.

Projekt może być realizowany w trzech wersjach (w zależności od możliwości finansowych):

- 1) Największy obszar – kwadrat między budynkiem Poczty, a przystankiem autobusowym, wraz z fragmentem ul. Rolników i Łanowej. Takie rozwiązanie wiązałoby się z położeniem kostki/nowego asfaltu również na fragmentach tych ulic co może pozytywnie wpłynąć na ograniczenie prędkości w tym rejonie. Obszar przedstawiono jako kwadrat 1 (czerwony) na rysunku stanowiącym załącznik do wniosku.
- 2) Obszar mniejszy - nie obejmujący ul. Rolników (Kwadrat 2 - niebieski).
- 3) Obszar najmniejszy- bez ul. Rolników i Łanowej (Kwadrat 3 - zielony).

Nawierzchnia na całości mogłaby być lekko podniesiona co stanowiłoby naturalny próg zwalniający zapewniający bezpieczeństwo dla dzieci, które przechodzą w tym miejscu do szkoły (podniesienie terenu nie jest konieczne). Niniejszy wniosek może zostać podzielony – z uwagi na ograniczenie kwotowe dopuszcza się jego częściową realizację po wcześniejszym uzgodnieniu zakresu z właściwą jednostką.

Celem niniejszego wniosku jest stworzenie nawierzchni, która umożliwi w przyszłości stworzenie miejsca o charakterze małego rynku.



Uwagi do wnioskodawców:

1. Do głosowania mogą zostać skierowane wyłącznie zadania, które w całości mieszczą się w kompetencjach Prezydenta Miasta (np. nie można skutecznie zawnieioskować o realizację inwestycji lub remontu na terenie nie będącym własnością/w zarządzie miasta Gliwice, za wyjątkiem terenów należących do spółdzielni i wspólnot mieszkaniowych).
2. Do głosowania mogą zostać skierowane wyłącznie zadania, które są dostępne dla otwartego grona mieszkańców i można je w całości zrealizować w jednym roku budżetowym (np. nie można w ramach budżetu obywatelskiego sfinansować realizacji projektu dla zadania inwestycyjnego, jeżeli całości inwestycji nie można przeprowadzić w roku budżetowym).
3. Do głosowania mogą zostać skierowane wyłącznie zadania, których wartość szacunkowa nie przekracza kwoty przeznaczonej dla danego osiedla. Wartość szacunkową ustalają wydziały Urzędu/miejskie jednostki organizacyjne na etapie weryfikacji wniosków. Żeby zmniejszyć ryzyko odrzucenia wniosku ze względu na wartość przedsięwzięcia sprawdź przed sporządzeniem wniosku wysokość kwoty przeznaczonej dla Twojego osiedla na stronie internetowej www.gliwice.eu pod hasłem „GLIWICKI BUDŻET OBYWATELSKI”. Pod tym samym adresem znajdziesz również informacje o zadaniach zrealizowanych we wcześniejszych latach - pomogą Ci ocenić czy Twój pomysł może zmieścić się w kwocie przeznaczonej dla danego osiedla. Możesz też po prostu zapytać o szacunkową cenę przedsięwzięcia w firmie, która wykonuje takie zlecenia.
6. **Uzasadnienie potrzeby realizacji zadania – należy wskazać jaki długotrwały efekt przyniesie realizacja zadania dla mieszkańców osiedla, w szczególności jak wpłynie na poprawę jakości życia w osiedlu**

Plac przy Poczcie i Kościele jest położony w centralnej części Bojkowa. Aktualnie jego nawierzchnia jest dziurawa i nieestetyczna. W pobliżu znajduje się Szkoła Podstawowa nr 8, Dom Kultury, Boisko Piłkarskie oraz Park. Na placu są ustanowione dwa przystanki autobusowe, w bezpośrednim sąsiedztwie przybiega szlak rowerowy (od lotniska). Aktualnie plac jest wykorzystywany jako parking przed każdą mszą odbywającą się w bojkowskim Kościele i w dalszym ciągu powinien pełnić taką funkcję, jednakże tylko w godzinach mszy, a w pozostałym zakresie plac jako parking powinien być wyłączony. Dla klientów Poczty można wymalować parking wzdłuż ul. Łanowej przy budynku Poczty (w tym miejscu ulica jest szeroka). Na ulicy Rolników funkcjonuje sprawna kanalizacja deszczowa oraz są zakończone prace ziemne związane z budową kanalizacji, toteż nie powinno być przeszkód infrastrukturalnych. Wybrukowani/wyafaltowanie fragmentu ul. Rolników oraz być może podniesienie w tym miejscu poziomu nawierzchni, przyczyniłoby się do ograniczenia prędkości w tym miejscu - to rozwiązałoby problem dotyczący bezpieczeństwa przechodzących tamtędy dzieci, udających się do szkoły. Skwer

przy poczcie ma być wizytówką Bojkowa oraz miejscem, które będzie pełniło funkcję wypoczynkowo - rekreacyjną. Należy wziąć pod uwagę, iż pod aktualną nawierzchnią placu znajduje się kostka brukowa, którą można odzyskać lub rozliczyć celem obniżenia kosztów.

Ponadto warto dodać, iż plac znajduje się w ładnym otoczeniu – budynek Poczty jest świeżo po remoncie, przystanki są odnowione (jeden wybrukowany).