

2. Typ projektu

PROJEKT OGÓLNOMIEJSKI PROJEKT DZIELNICOWY

Uwagi do wnioskodawców:

Wnioskodawca może zgłosić jeden projekt ogólnomiejski i jeden projekt dzielnicowy – każdy na odrębnym formularzu.

3. W przypadku projektu dzielnicowego – nazwa dzielnicy, na terenie której ma być realizowany

Dzielnica Sikornik

Uwagi do wnioskodawców:

Pod pojęciem „dzielnicy” należy rozumieć jednostkę pomocniczą miasta Gliwice utworzoną na mocy uchwały Rady Miasta (a nie nazwy zwyczajowe). Nazwę i obszar jednostki pomocniczej należy sprawdzać pod adresem https://bip.gliwice.eu/samorzad/rady_dzielnic

4. Proponowana zwięzła nazwa projektu

Skwer rekreacyjny z małą tężnią solankową dla seniorów i osób niepełnosprawnych

Uwagi do wnioskodawców:

Nazwa projektu może ulec modyfikacji/doprecyzowaniu na etapie sporządzania list zadań, jeżeli w ocenie wydziałów/jednostek weryfikujących będzie to uzasadnione względami informacyjnymi.

5. Opis projektu

Skwer usytuowany będzie w ramach działki 636 (obręb Sikornik), gdzie do 15.05.2020 znajdował się plac zabaw i 14 sprawnych ławek dla seniorów.

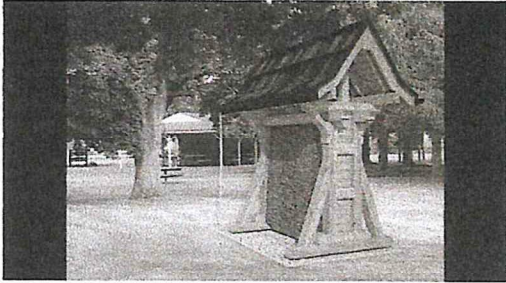
W tym miejscu ustawiona zostanie mała dwustronna zadaszona tężnia solankowa 4mx2,5m (dł.xwys.) na podłożu wykonanym z kostki brukowej. Plac pod tężnią będzie miał wymiary: 8mx5m (dł.xszer.). Wokół placu ustawionych zostanie 6 ławek, a kolejnych 8 – na obrzeżach skweru, w cieniu drzew, z widokiem na tężnię. Obok ławek przewidziane są kosze na śmieci. Cały teren działki jest w tej chwili pokryty gęstą trawą, więc obszar wokół przewidzianego placu z kostki z brukowej będzie wymagał koszenia w okresie: wiosna – jesień każdego roku kalendarzowego.

Działanie tężni:

na ułożone na drewnianej konstrukcji gałązki brzozone podawana jest za pomocą pomp solanka z górnej strefy urządzenia. Rozprowadzona rurkami solanka spływa po gałązkach, a jej nadmiar gromadzi się w korycie umieszczonym w dolnej części tężni. Tak rozprowadzona solanka podlega intensywnemu parowaniu, wytwarzając aerozol. Tężnia solankowa nasycza powietrze jodem, bromem i innymi mikroelementami: magnez, sód, potas, żelazo. Powstały aerozol odznacza się walorami zdrowotnymi, ponieważ jego cząsteczki mają zdolność penetracji poprzez błony śluzowe układu oddechowego oraz skórę. Wokół tężni wytwarza się specyficzny mikroklimat, będący naturalnym leczniczym inhalatorium. Powstaje on w skutek ociekania solanki i działania ruchu powietrza, co powoduje parowanie, a rozbijane cząsteczki solanki sprzyjają także hydrojonizacji.

Skwer rekreacyjny (z tężnią, placem i ławkami), wśród drzew i zieleni trawy, to jedyne spokojne miejsce w dzielnicy, gdzie osoby starsze (niepełnosprawne) będą mogły

odpocząć w miłej atmosferze, spotkać się z sąsiadami oraz wpłynąć pozytywnie na stan własnego zdrowia (inhalacje solankowe). Wokół tężni starsi ludzie będą mogli odbywać spacer, wspomagając się chodzikiemami, wózkami inwalidzkimi, kulami, laskami ponieważ teren będzie płaski. Ławki z oparciami, również zostaną dopasowane do potrzeb i możliwości ludzi starszych, mających często problemy z poruszaniem się.



Przykładowy wygląd tężni (zdjęcie pochodzi ze strony internetowej gradeierwerks-bau.de oraz firmy Solana)

Kosztorys inwestycji:

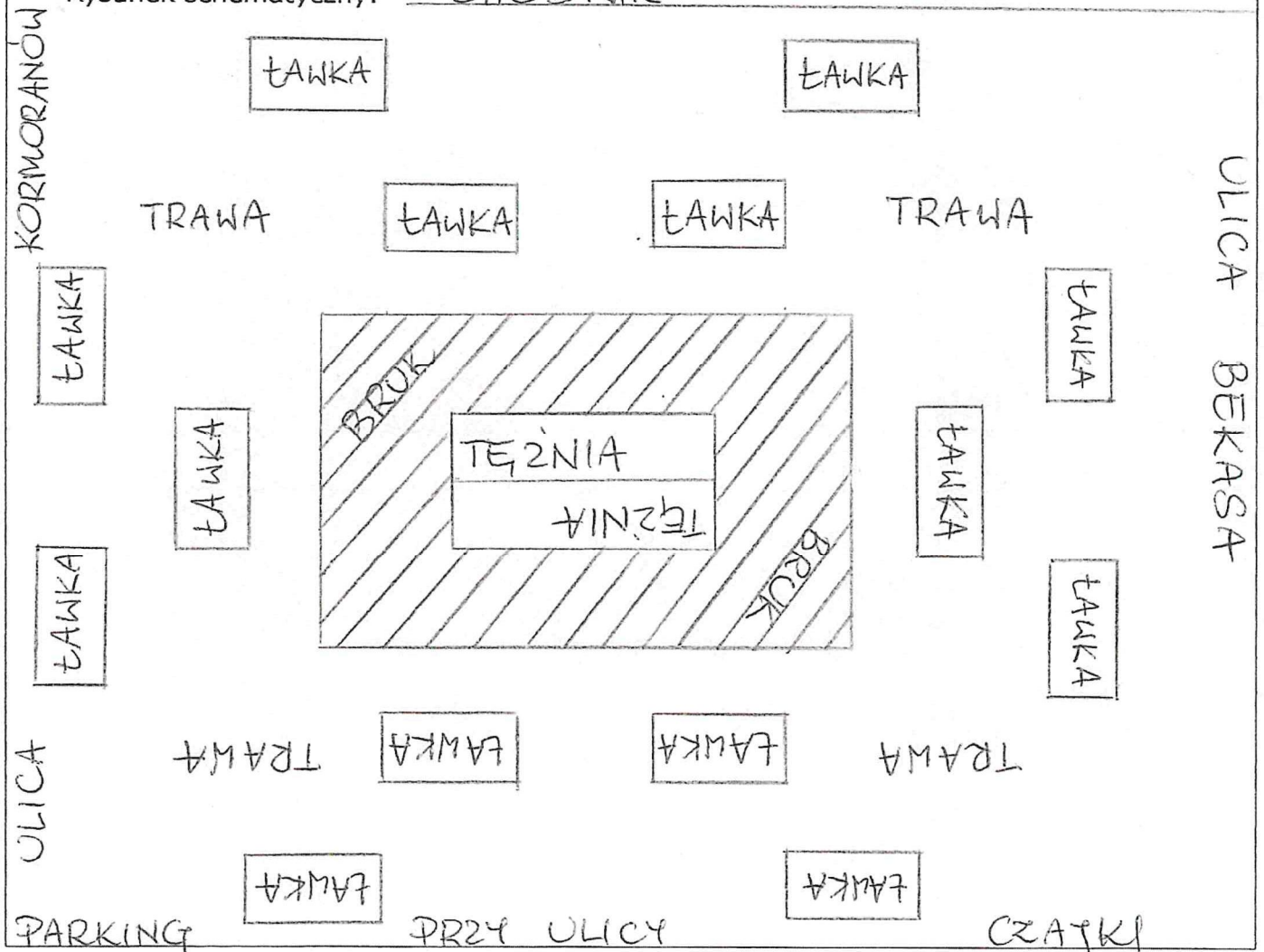
Tężnia solankowa dwustronna klasyczna: 120000 zł.

Plac z kostki brukowej (podłoże pod kostkę i nawierzchnia): 40 m² x 150 zł = 6000 zł.

Ławki parkowe z oparciem: 14 szt. x 250 zł = 3500 zł.

Razem: 129500 zł.

Rysunek schematyczny: CHODNIK



Uwagi do wnioskodawców:

1. Projekt musi być możliwy do wykonania w ciągu jednego roku budżetowego.
2. Należy doprecyzować miejsce, w którym projekt ma być realizowany.
3. Projekt ogólnomiejski musi dotyczyć zadania realizowanego na obszarze więcej niż jednej dzielnicy lub skierowanego do ogółu mieszkańców.
4. Projekty o charakterze inwestycyjnym i remontowym muszą dotyczyć nieruchomości będących własnością miasta Gliwice i pozostających w jego władaniu.
5. Pozostałe kryteria, jakie powinien spełniać projekt, zostały określone w Uchwale nr II/26/2018 Rady Miasta Gliwice z dnia 13 grudnia 2018 r. w sprawie Gliwickiego Budżetu Obywatelskiego.

6. Uzasadnienie potrzeby realizacji projektu (realizacja projektów powinna odpowiadać na zidentyfikowane potrzeby społeczne)

Wiele osób starszych, mieszkających w pobliżu działki 636, systematycznie korzystało z ławek umieszczonych wcześniej na tym obszarze. Skwer rekreacyjny z tężnią byłby więc dla seniorów:

- miejscem rekreacji (spacery),
- wypoczynku (korzystanie z ławek),
- integracji społecznej (spotkania z innymi ludźmi),
- sposobem na podtrzymanie właściwego stanu zdrowia (inhalacje).

Starsi ludzie, mieszkający w wysokich blokach, często nie mają do dyspozycji windy, muszą codziennie chodzić po wysokich schodach. Większość z nich cierpi na choroby układu oddechowego, tarczycy. Ze względów finansowych nie mogą pozwolić sobie na wyjazdy do sanatorium. Inhalacje z małej tężni solankowej zapewniłyby seniorom możliwość bezpłatnego zadbania o własne zdrowie, a spacer wokół urzędu – sposób dbania o kondycję. Duża tężnia (ul. Chorzowska 98) znajduje się na drugim końcu miasta i starsze (niepełnosprawne) osoby mają trudność, aby się tam przemieszczać.

W przypadku projektów ogólnomiejskich do wniosku należy dołączyć listę poparcia co najmniej 150 mieszkańców Gliwic, na formularzu określonym w załączniku nr 4 do zarządzenia nr PM-2470/2020 Prezydenta Miasta Gliwice z dnia 7 lipca 2020 r.