

2. Typ projektu

PROJEKT OGÓLNOMIEJSKI

PROJEKT DZIELNICOWY

Uwagi do wnioskodawców:

Wnioskodawca może zgłosić jeden projekt ogólnomiejski i jeden projekt dzielnicowy – każdy na odrębnym formularzu.

3. W przypadku projektu dzielnicowego – nazwa dzielnicy, na terenie której ma być realizowany

dzielnica / osiedle Mikołaja Kopernika

Uwagi do wnioskodawców:

Pod pojęciem „dzielnicę” należy rozumieć jednostkę pomocniczą miasta Gliwice utworzoną na mocy uchwały Rady Miasta (a nie nazwy zwyczajowe). Nazwę i obszar jednostki pomocniczej należy sprawdzać pod adresem https://bip.gliwice.eu/samorząd/rady_dzielnic

4. Proponowana zwięzła nazwa projektu

budowa miejsc parkingowych

Uwagi do wnioskodawców:

Nazwa projektu może ulec modyfikacji/doprecyzowaniu na etapie sporządzania list zadań, jeżeli w ocenie wydziałów/jednostek weryfikujących będzie to uzasadnione względami informacyjnymi.

5. Opis projektu

budowa dodatkowych miejsc postojowych:

- na działce numer 98,
- wzdłuż ulicy Jowisza 2-10,
- droga nr 261,
- Identyfikator 246601_1.0026.98,
- obręb Kopernik,
- struktura własności: gmina Gliwice

Uwagi do wnioskodawców:

1. Projekt musi być możliwy do wykonania w ciągu jednego roku budżetowego.
2. Należy doprecyzować miejsce, w którym projekt ma być realizowany.
3. Projekt ogólnomiejski musi dotyczyć zadania realizowanego na obszarze więcej niż jednej dzielnicy lub skierowanego do ogółu mieszkańców.
4. Projekty o charakterze inwestycyjnym i remontowym muszą dotyczyć nieruchomości będących własnością miasta Gliwice i pozostających w jego władaniu.
5. Pozostałe kryteria, jakie powinien spełniać projekt, zostały określone w Uchwale nr II/26/2018 Rady Miasta Gliwice z dnia 13 grudnia 2018 r. w sprawie Gliwickiego Budżetu Obywatelskiego.

6. Uzasadnienie potrzeby realizacji projektu (realizacja projektów powinna odpowiadać na zidentyfikowane potrzeby społeczne)

Celowość podjęcia tej inwestycji jest w pełni uzasadniona bowiem budynek znajdujący się przy ulicy Jowisza 4a, a dokładnie dawna wymiennikownia należąca do PEC Gliwice (działka nr 99) stała się własnością prywatnej firmy EDISON Park Sp z o.o. z siedzibą w Warszawie i tym samym mieszkańcy utracili możliwość parkowania w tym miejscu swoich pojazdów.

Wokoło wymiennikowni znajdowało się do tej pory, aż **22 miejsc postojowych**, z których korzystali mieszkańcy bloku, osiedla, a w sezonie letnim również osoby przyjeżdżające na Kąpielisko Leśne.

Wraz z zakupem budynku po dawnej wymiennikowni, firma EDISON Park Sp z o.o. z siedzibą w Warszawie stała się także właścicielem terenu wokół budynku Jowisza 4a, a więc właścicielem dużej części miejsc postojowych.

Tym samym mieszkańcy zostali pozbawieni możliwości pozostawiania swoich pojazdów wokół wymiennikowni z uwagi na fakt, iż teren ten należy do prywatnej firmy.

Z informacji uzyskanych od zarządu firmy EDISON Park Sp z o.o. z siedzibą w Warszawie - w budynku byłej wymiennikowni będzie znajdowała się docelowo siedziba firmy, a więc naturalnym jest, iż pracownicy tejże firmy w niedalekiej przyszłości również będą stawiali / parkowali wokoło Tego budynku swoje pojazdy.

Pojawia się zatem duży problem z brakiem dostatecznej ilości miejsc parkingowych przeznaczonych dla samych mieszkańców bloku i osiedla.

W weekendy, w dni wolne od pracy, a także w sezonie letnim mieszkańcy osiedla i osoby przyjezdne pozostawiają swe pojazdy wzdłuż ulicy zajmując prawie cały jeden pas drogi.

Sytuacja jeszcze bardziej skomplikuje się w momencie uruchomienia działalności powstającej tam nowej firmy oraz w okresie wakacyjnym, gdy otwarte zostanie Kąpielisko Leśne.

Budowa dodatkowych miejsc postojowych (po skosie lub prostopadle) na działce nr 98 wzdłuż ulicy Jowisza umożliwi mieszkańcom pozostawianie (w miejscu bezpiecznym i do tego przeznaczonym) swoich pojazdów.

Nadto taka budowa nie wymaga pozwolenia bowiem w myśl obowiązujących przepisów „pozwolenia na budowę nie wymaga budowa miejsc postojowych dla samochodów osobowych do 10 stanowisk włącznie” - a tyle stanowisk postojowych, w chwili obecnej w zupełności by wystarczyło.

Miejsca parkingowe mogłyby powstać tylko i wyłącznie poprzez utwardzenie terenu zielonego (z płyt ażurowych albo z kostki brukowej) co spowoduje dla gminy zdecydowanie mniejsze koszty niż przy budowie innych standardowych parkingów.

Budowa parkingu „*sąsiadującego z ulicą*” jest dobrym rozwiązaniem bowiem unika się konieczności tworzenia dodatkowej jezdni manewrowej i ponoszenia wysokich kosztów finansowych z tym związanych.

Nadto w takim wypadku nie jest potrzebne jakiegokolwiek ingerowanie w już istniejącą drogę, naruszanie jezdni, przebudowywanie kanalizacji i tworzenie dodatkowych odwodnień.

Z punktu czasu trwania inwestycji – z całą pewnością nie będzie należała do tzw. inwestycji „długotrwałych lub wieloletnich”, a co najważniejsze – koszt budowy tych dodatkowych miejsc postojowych będzie stosunkowo niewielki.

Stworzenie dodatkowych miejsc parkingowych:

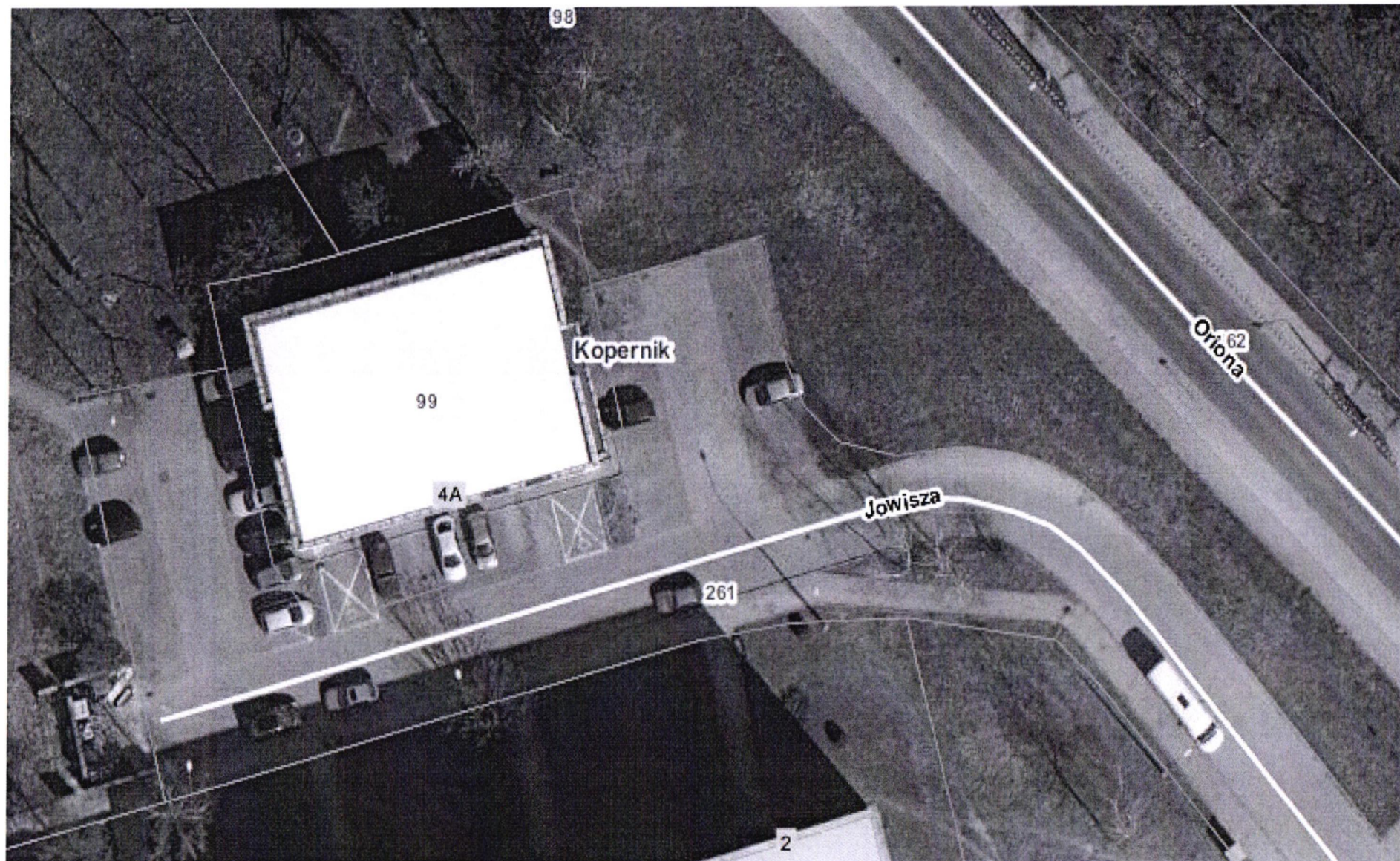
- a) umożliwi mieszkańcom bloku Jowisza parkowanie samochodów blisko swojego domu (po tym jak część parkingu stała się własnością prywatnego przedsiębiorcy),
- b) przyczyni się do zwiększenia bezpieczeństwa mieszkańców osiedla i osób przyjezdnych,
- c) umożliwi dwukierunkowy ruch - auta nie będą stawiane wzdłuż jednej strony ulicy,
- d) spowoduje, że służby porządkowe takie jak Remondis czy też służby ratownicze będą mogły swobodnie poruszać się po niezastawionej samochodami drodze.

Taka inwestycja to dostępność miejsc parkingowych nieodpłatnie przez cały rok dla wszystkich – zarówno mieszkańców osiedla, ale także i osób przyjeżdżających czy to w odwiedziny czy na Kąpielisko Leśne.

To także uatrakcyjnienie terenu bowiem dozwolone i oznaczone miejsca parkingowe wyglądają o wiele lepiej niż zastawiona pojazdami wąska ulica lub co gorsza, rozjeżdżony przez auta trawnik.

Podobne inwestycje miały już miejsce na naszym osiedlu. Chociażby przy ulicy Kopernika (działka nr 147 / droga nr 286). Wzdłuż tej drogi (w zasadzie prawie na całej jej długości), z kostki brukowej stworzono ok. 30 miejsc parkingowych dla mieszkańców okolicznych bloków. Parkowanie pojazdów następuje tam bezpośrednio z ulicy.

W przypadku projektów ogólnomiejskich do wniosku należy dołączyć listę poparcia co najmniej 150 mieszkańców Gliwic, na formularzu określonym w załączniku nr 4 do zarządzenia nr PM-2470/2020 Prezydenta Miasta Gliwice z dnia 7 lipca 2020 r.



obecny teren

