

2. Typ projektu (proszę zaznaczyć właściwy)

PROJEKT OGÓLNOŚCISKI

PROJEKT DZIELNICOWY

3. W przypadku projektu dzielnicowego – nazwa dzielnicy, na terenie której ma być realizowany

Pod pojęciem „dzielnicy” należy rozumieć jednostkę pomocniczą miasta Gliwice utworzoną na mocy uchwały Rady Miasta (a nie nazwy zwyczajowe). W przypadku trudności z określeniem dzielnicy zaleca się na etapie przygotowywania wniosku kontakt z GCOP.

4. Proponowana zwięzła nazwa projektu

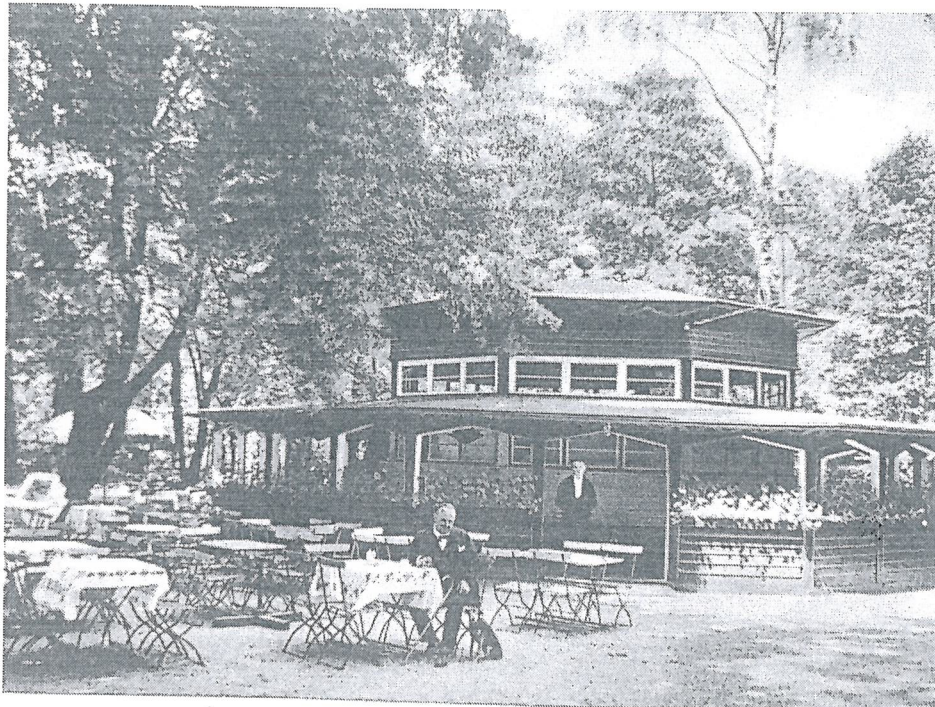
Nazwa projektu może ulec modyfikacji/doprecyzowaniu na etapie sporządzania list zadań, jeżeli będzie to uzasadnione względami informacyjnymi.

Restauracja Parkowa – Okrągłak – Plac Grunwaldzki

5. Opis projektu

1. Projekt musi być możliwy do wykonania w ciągu jednego roku budżetowego.
2. Należy doprecyzować miejsce, w którym projekt ma być realizowany.
3. Projekt ogólnościowy musi dotyczyć zadania realizowanego na obszarze więcej niż jednej dzielnicy lub skierowanego do ogółu mieszkańców.
4. Projekty o charakterze inwestycyjnym i remontowym muszą dotyczyć nieruchomości będących własnością miasta Gliwice i pozostających w jego władaniu.
5. Pozostałe kryteria, jakie powinien spełniać projekt, zostały określone w Uchwale nr II/26/2018 Rady Miasta Gliwice z dnia 13 grudnia 2018 r. w sprawie Gliwickiego Budżetu Obywatelskiego.

Wniosek dotyczy odtworzenia budynku „Okrągłaka” znajdującego się na działce nr. 1262 obręb Nowe Miasto należącej do gminy Gliwice według planów pochodzących z lat 20-tych budynku funkcjonującego w tych czasach w Gliwicach jako Restauracja Parkowa (na zdjęciu). Projekt skierowany jest do ogółu mieszkańców Gliwic.



Odtworzony ze środków Gliwickiego Budżetu Obywatelskiego budynek będzie stanowił ozdobę Parku Plac Grunwaldzki. Po odtworzeniu będzie wynajmowany lub dzierżawiony przez Miasto Gliwice prywatnemu operatorowi wg. starannie opracowanych wytycznych podejmowanej w

tym budynku działalności w zakresie małej gastronomii oraz działalności kulturalno-społecznej.

Operatorem będzie mogła zostać osoba prowadząca działalność gospodarczą, firma lub organizacja pozarządowa posiadająca osobowość prawną, w ramach przetargu przygotowanego przez Miasto Gliwice, zgodnie z obowiązującym w tym zakresie prawem.

Umowa najmu lub dzierżawy będzie skonstruowana w sposób, który będzie umożliwiał jej niezwłoczne wypowiedzenie przez Miasto Gliwice w przypadku odejścia od wytycznych.

W ten sposób powstanie miejsce, w którym:

- można zjeść śniadanie, obiad lub kolację, a w międzyczasie napić się dobrej kawy w cieniu pięknych starych drzew,
- organizowane będą koncerty muzyki poważnej, wystawy plenerowe, kameralne imprezy kulturalne, warsztaty, spotkania, wieczory autorskie, poetyckie itp. itd.

Odtworzony w ten sposób „Okrągłak” stanie się jednym z najważniejszych miejsc na kulturalnej mapie Gliwic, a może nawet całego Górnego Śląska.

Proponowany scenariusz funkcjonowania:

Restauracja parkowa będzie otwarta w godz. od 7.00 do 22.00 (w lecie do 23.00 pod warunkiem spełnienia wymagań ciszy nocnej):

- W godzinach od 7.00 do 11.30 w restauracji będzie można napić się kawy / herbaty i zjeść śniadanie (2-3 rodzaje do wyboru),
- W godzinach od 12.00 do 15.00 będzie można zjeść obiad wybierając spośród 2 dań obiadowych przygotowanych na miejscu ze świeżych, sezonowych produktów,
- w godzinach od 18.00 do 21.00 będzie można zjeść kolację (koncepcja do uzgodnienia).

*kawa typu espresso w godzinach przedpołudniowych będzie sprzedawana za 1 zł.

Co najmniej raz na dwa tygodnie (w lecie co najmniej raz w tygodniu) organizowane będą kameralne koncerty.

Co najmniej 20 razy w sezonie będą organizowane imprezy kulturalne, inne niż koncerty:

- wystawy plenerowe,
- plenerowe pokazy filmów (również kino amatorskie),
- spotkania autorskie lub inne spotkania z ciekawymi ludźmi,
- dancingi,
- wieczory poetyckie.

Co najmniej 30 % organizowanych wydarzeń będzie związanych z miastem Gliwice, a 5 % z dzielnicą Wójtowa Wieś.

Rada Dzielnic będzie dysponować prawem organizowania własnych wydarzeń w obiekcie, przewiduje się ponadto dostęp dla organizacji pozarządowych oraz miejskich instytucji kultury i edukacji. Obiekt będzie również wykorzystywany jako punkt dystrybucji informacji miejskiej (np. przewodnik po mieście, mapy, pocztówki, etc.).

Koszty projektu (na podstawie szacunkowej analizy przez 2 niezależnych architektów) nie przekroczy 500 000 zł. Pozostajemy otwarci na dyskusję o szczegółach.

6. Uzasadnienie potrzeby realizacji projektu

Realizacja projektów powinna odpowiadać na zidentyfikowane potrzeby społeczne.

Park Plac Grunwaldzki to jedno z ulubionych miejsc Gliwiczian. Zarówno w tygodniu, jak i w weekendy spędzają tutaj czas mieszkańcy dzielnicy oraz przyjezdni ze wszystkich części miasta.

Obecnie na terenie Parku Plac Grunwaldzki nie ma żadnego miejsca, które prowadziłoby działalność gastronomiczną lub kulturalną. Użytkownicy parku, aby napić się kawy muszą udać się do sklepu Żabka, lub pobliskiego klubu dla małych dzieci.

W Dzielnicy Wójtowa Wieś, a szczególności w okolicach Parku Plac Grunwaldzki zachodzi duże zapotrzebowanie na miejsca aktywności kulturalnej. Takich miejsc zdecydowanie brakuje w tej części miasta.

Działka zabudowana budynkiem okrągłaka ma ogromny potencjał do tego, aby przy odpowiednim zagospodarowaniu stać się kluczowym miejscem spotkań mieszkańców.

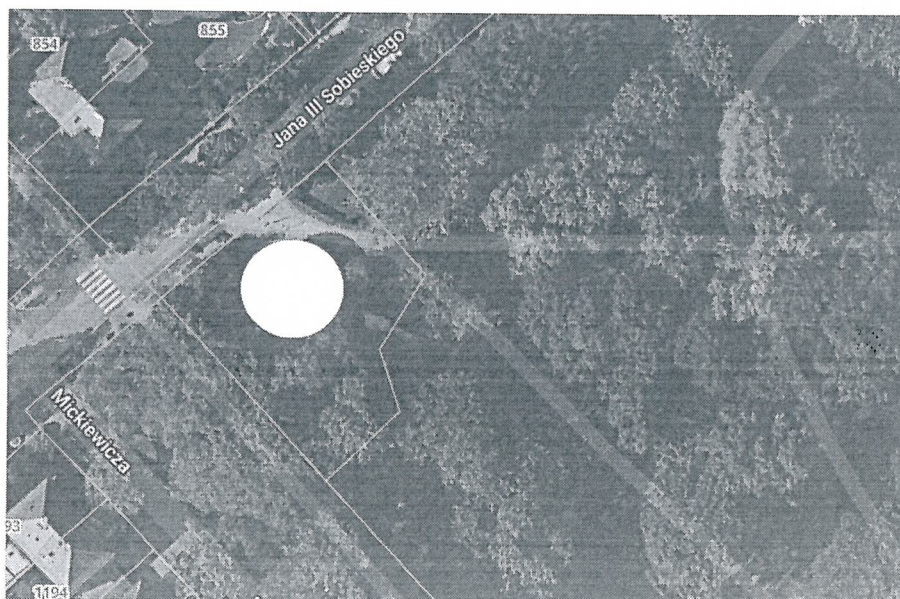
Jednocześnie, będzie to bardzo ciekawe nawiązanie do rozwiązań historycznych, gdyż takich restauracji parkowych było kiedyś w mieście więcej. Odtworzenie tego budynku na kształt tego, który funkcjonował w Gliwicach w latach 20-tych XX w. będzie stanowiło bardzo istotną wartość dodaną dla tego wyjątkowego miejsca.

7. Dodatkowe informacje o lokalizacji (pole nie jest obowiązkowe)

Proszę określić miejsce lub obszar, na którym realizowany będzie projekt. Jeśli projekt ma charakter inwestycyjny lub remontowy, proszę podać nazwę ulicy, numer budynku oraz wskazać nr działki i obręb. Jeśli projekt ma charakter nieinwestycyjny w tym miejscu można podać nazwę ulicy, numer budynku lub inne dane proponowanej lokalizacji realizacji projektu.

Wniosek dotyczy działki o numerze nr. 1262 obręb Nowe Miasto należącej do gminy Gliwice.

Poniżej przedstawiamy szkic sytuacyjny pokazujący umiejscowienie proponowanego rozwiązania na mapie sytuacyjnej. Proponowany budynek (zaznaczony na biało) odpowiada wymaganiom Miejscowego Planu Zagospodarowania Przestrzennego. Oprócz budynku zaznaczonego poniżej na planie, w miejscu w którym obecnie znajdują się dodatkowe zabudowania (na tyłach Okrągłaka), będą mogły również powstać sanitariaty, zaplecze kuchenne itp. itd. Prosimy o włączenie nas do ewentualnego procesu projektowego na samym początku, już na etapie przygotowania pierwszej koncepcji.





W przypadku projektów ogólnomiejskich do wniosku należy dołączyć listę poparcia co najmniej 150 mieszkańców Gliwic, na formularzu określonym w załączniku nr 4 do zarządzenia nr PM-...../2021 Prezydenta Miasta Gliwice z dnia 2021 r.