

Gliwice, 21.06.2021

## ODWOŁANIE

Na podstawie §10 załącznika do uchwały Nr II/26/2018 Rady Miasta Gliwice z dnia 13 grudnia 2018 r. składam odwołanie od decyzji negatywnej dotyczącej wniosku nr 260 („Zaułek Wandy” - strefa aktywnego seniora). Uważam, że weryfikacja wniosku została przeprowadzona nierzetelnie i należy ją zrewidować.

Uzasadnienie zaczyna się słowami "Wizja w terenie wykazała", co - uwzględniając ilość i wagę błędów, które za chwilę przedstawię - moim zdaniem nie miało miejsca.

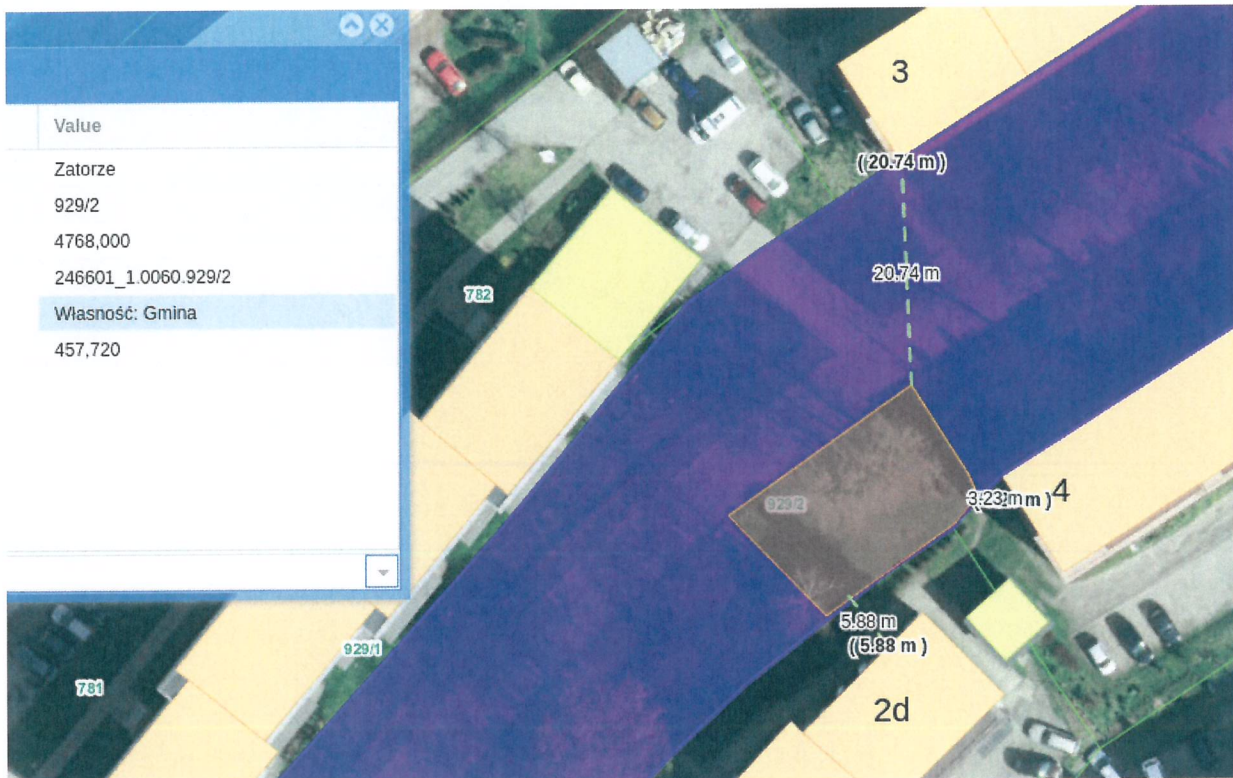
*"(...) w granicy wskazanego przez wnioskodawcę terenu zlokalizowane są drzewa, słupki oraz znak drogowy. Zaznaczyć należy również, że teren ten jest jedynie w części własnością Miasta. "*

W obrębie placzyku nie ma ani słupków, ani znaku drogowego, natomiast drzewa znajdują się na jego skrajach, co w niczym nie przeszkadza jeśli chodzi o montaż elementów małej architektury (zdjęcie nr 1). Zgodnie z danymi z geoportalu, teren ten w całości należy do miasta (zdjęcie nr 2).



Zdjęcie nr 1





Zdjęcie nr 2

"Ponadto zgodnie z zapisami Miejscowego Planu Zagospodarowania Przestrzennego wskazany we wniosku teren obejmujący działkę nr 929/2, obręb Zatorze jest oznaczony symbolem- 052 KDD 1/2 - co oznacza: Tereny ulic dojazdowych. Biorąc pod uwagę powyższe oraz konieczność zachowania odległości co najmniej 0,5 m od krawędzi drogi, konieczność zapewnienia bezpieczeństwa użytkownikom drogi a także potencjalnym użytkownikom urządzeń, przestrzeń dla budowy strefy nie jest wystarczająca."

Ulica Wandy na całej swojej długości (po obu stronach Poniatowskiego) jest **wyłączona z ruchu** - przy czym na wysokości 3-5-7-9 z tego wyłączenia są zwolnieni mieszkańcy 1a-1e, jednak na tym odcinku obowiązuje **strefa zamieszkania**, a więc to piesi (a w szczególności bawiące się na jezdni **dzieci!**) mają pierwszeństwo, a pojazdy poruszają się maksymalnie 20km/h (zdjęcie nr 4 - na żółto obszar całkowicie pozbawiony ruchu przez słupki zagradzające przejazd, na niebiesko strefa zamieszkania wyłączona z ruchu ze zwolnieniami, po której przejeżdża kilka samochodów na dobę).

Nawet jeśli odjąć metr od strony jezdni, placyk wciąż będzie miał wymiary conajmniej 13m x 12m (ponad 150m<sup>2</sup>; w rzeczywistości więcej, bo jest on trapezem; zdjęcie nr 3). Ile, wg weryfikującego, powierzchni powinien mieć teren pod postawienie stołu do warcabów?

Zauważyć przy tym należy, iż intencją wnioskodawcy było ustawienie pojedynczych obiektów małej architektury wzdłuż całej ulicy, niekoniecznie w jednym miejscu, cyt. z wniosku:

**„7. Dodatkowe informacje o lokalizacji**

**obręb ulicy Wandy, np.: kolistą strefą aktywności-działka 929/2-na przedłużeniu linii wyznaczonej granicami działek 785 i 786; ewentualnie pojedyncze elementy małej architektury wzdłuż całej ulicy by stworzyć efekt "traktu"”**



Zdjęcie nr 3





Zdjęcie nr 4

*"Należy zwrócić również uwagę, że pomimo, iż "placyk" nie przylega bezpośrednio do budynków, w bliskiej odległości znajdują się okna osób zamieszkujących budynek zlokalizowany przy ulicy Wandy 3."*

Odległość do budynku Wandy 3 wynosi ponad 20 m (zdjęcie nr 2). Bliżej znajdują się np. budynki 2d lub 4, więc argument w pewnym sensie pozostaje w mocy, jednak ten błąd ponownie świadczy o nierzetelnie przeprowadzonej wizji (lub jej braku).

*"Dodatkowo nie ma możliwości montażu urządzeń na terenach zielonych przylegających do jezdni ulicy Wandy, ponieważ pasy te oddzielają jezdnię od budynków i stanowią naturalną barierę tłumiącą zgiełk i hałas generowane przez użytkowników ulicy Wandy"*

O jakim zgiełku i hałasie generowanym przez użytkowników ulicy jest mowa, jeśli ulica ta wyłączona jest z ruchu? Ponadto ustawienie kilku urządzeń wzdłuż drogi nie oznacza rezygnacji z zieleni. Mało tego, gdyby wizja w terenie faktycznie się odbyła, ustalono, że na wysokości Wandy 2a-2b, poniżej rozłożystej wierzby praktycznie nie rośnie trawa (stosunkowo zacienione miejsce), w związku z czym uporządkowanie tego terenu przy okazji stawiania w/w urządzeń połączona z obsianiem wpłynęłoby **pozytywnie** na zielen w tym miejscu.



"Jednocześnie w przeważającej części tereny te porośnięte są przez żywopłoty, które uniemożliwiają dostęp od strony jezdni bez ich likwidacji."

Na odcinku 2a-2d po stronie południowej oraz na odcinku 3-5-7-9 po stronie północnej żywopłotu więcej nie ma niż jest, są to głównie pojedyncze krzaczki (zdjęcia nr 5, 6), wobec czego powyższy argument nie ma żadnego zastosowania.



Zdjęcie 5





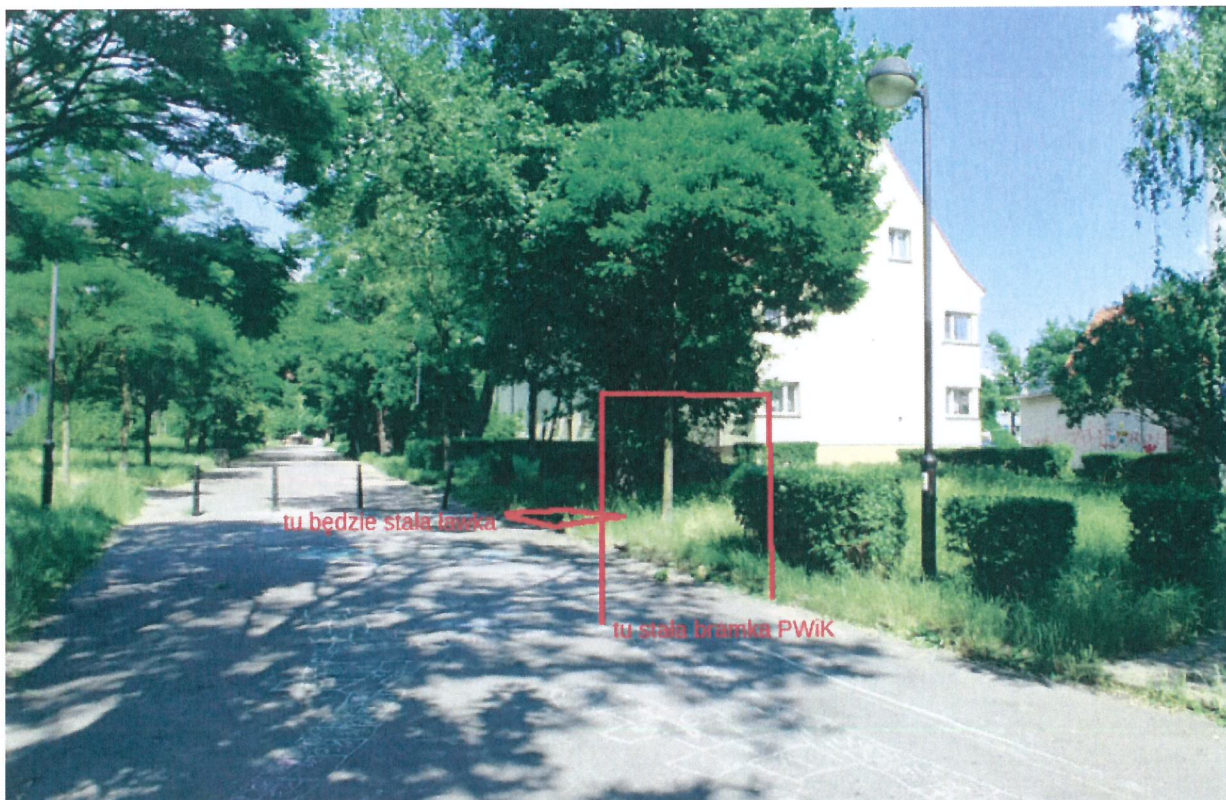
zywoplot rzekomo uniemożliwiający montaż  
małej architektury

Zdjęcie nr 6

*"Zgodnie z opinią Zarządu Dróg Miejskich nie ma możliwości umieszczenia jakichkolwiek obiektów małej architektury w obrębie skrajni drogi (w szczególności w obrębie jezdni)."*

W poprzedniej edycji GBO wniosek o umieszczenie wzdłuż ulicy Wandy (de facto na jezdni! zdjęcie nr 7) ławek został nie tylko **rozpatrzony pozytywnie**, ale i głosami mieszkańców **zakwalifikował się** do realizacji. Dodatkowo, w zeszłym roku w bezpośrednim sąsiedztwie placu, na drodze, przez całe lato stała bramka wodna zainstalowana przez PWiK, więc ZDM nie ma problemu z ustawianiem czegośkolwiek na i w obrębie spacerowej, rekreacyjnej i nieprzejezdnej ulicy Wandy.





Zdjęcie nr 7

*"Podnieść należy też argument, że istnieje realne ryzyko, że chętni do korzystania z urządzeń znajdujących się również w późnych godzinach wieczornych czy nocnych, co w przypadku lokalizacji urządzeń pod oknami mieszkańców mogłoby stanowić duży dyskomfort szczególnie dla osób zajmujących niższe kondygnacje, a także generować dodatkowe problemy i niepokoje oraz konieczność podejmowania częstych interwencji przez służby porządkowe."*

Wnioskując w zeszłym roku o montaż ławek wzdłuż ulicy konsultowałem temat z Policją, która nie potwierdziła w/w obaw, tj. niewątpliwie na ławkach czy elementach małej architektury mogą przesiadywać osoby zachowujące się głośniejsze, ale nie przekłada się to na większą liczbę zgłoszeń. Zważywszy na fakt, że zgodnie z decyzją mieszkańców z poprzedniego GBO, wzdłuż Wandy powstaną ławki, a więc miejsce stricte przeznaczone do mniej lub bardziej głośniejszych rozmów, elementy małej architektury wnioskowane w przedmiotowym wniosku nie będą miały istotnego znaczenia w tej kwestii.

Podsumowując, czytając argumentację weryfikującego odniosłem wrażenie, że po pierwsze nie zrozumiał intencji wnioskodawcy, którą było rozmieszczenie różnych elementów małej architektury (ławeczek, stołów do szachów, do ping-ponga, huśtawek dla dorosłych, elementów rehabilitacyjnych wskazanych w załączonej broszurze) wzdłuż całej ulicy Wandy, a po drugie nie skorzystał z §6 w/w załącznika w celu skontaktowania się z wnioskodawcą celem wyjaśnienia. Chciałbym jeszcze raz zwrócić uwagę, że ul. Wandy jest wyłączonym z ruchu deptakiem, którym codziennie poruszają się mieszkańcy Zatorza w każdym wieku - a więc stanowi idealne miejsce do montażu elementów małej architektury takich jak ławeczki, huśtawki, stoły do szachów czy niewielkie urządzenia rehabilitacyjne. Na zdjęciu nr 8 przedstawiam przykładowe miejsca montażu w/w.

Przy okazji rozpatrywania niniejszego odwołania, bardzo proszę o kontakt w razie jakichkolwiek niejasności.





Zdjęcie nr 8